

2021



**Rapporto  
annuale**

## Lettera della Presidente

*Carissimi,  
il 2021, per Fondazione della Comunità Bresciana, ha rappresentato un importante momento di celebrazione del percorso intrapreso vent'anni prima quando un gruppo di generosi bresciani, insieme a Fondazione Cariplo, ha sognato un servizio di sostegno al territorio con una sua fondazione, che sarebbe diventata la casa di tantissimi progetti a beneficio dei più fragili.*

*Nel corso dell'anno il Consiglio ha preso la decisione, già maturata a fine 2020, di acquistare un immobile da dedicare alla propria sede; è stata una scelta molto ponderata, resa necessaria dalla crescita dimensionale e dalle nuove modalità di svolgere l'azione filantropica, sempre più proiettata verso il confronto ed il lavoro in rete che necessita di spazi adeguati.*

*Ma nel 2021 non abbiamo pensato solo di dare una nuova casa alla nostra Fondazione, bensì anche un nuovo marchio e nuovo logo che rendessero l'immagine del rinnovamento in corso. La nostra nuova veste grafica nasce da una collaborazione inedita tra due agenzie concorrenti, che ha prodotto un eccellente lavoro di restyling della nostra immagine.*

*Una nuova immagine e una nuova casa che rappresentano perfettamente la spinta al cambiamento che la nostra Fondazione ha deciso di intraprendere attraverso la pubblicazione della "call cultura", che ha come presupposto fondante il principio della co-progettazione, strumento che sempre più vogliamo utilizzare per essere partecipi attivi e operativi sul nostro territorio. L'anno appena trascorso ha visto l'avvio del Fondo Povertà, che insieme al supporto di Fondazione Cariplo con ulteriori fondi a sostegno, ci offre la possibilità di essere ancora vicini alle famiglie in stato di fragilità, come per i progetti legati alla povertà educativa che dal 2017 caratterizzano parte del nostro impegno.*

*Avevamo pensato, nel 2020, di chiudere la dolorosa esperienza della pandemia, così efficacemente affrontata in collaborazione con il*



*Giornale di Brescia attraverso l'operazione #aiutiAMO Brescia. Invece già nell'autunno del 2020 era evidente che la difficile prova a cui era stata sottoposta la nostra città tra le prime, avrebbe accompagnato tutta l'Italia e tutto il mondo anche per l'anno 2021. La nostra Fondazione, quindi, ha nuovamente offerto il proprio sostegno alla sanità di nostra prossimità per far fronte ai bisogni legati alla pandemia.*

*Vi saluto tributando un mio riconoscimento personale per il grande lavoro che la Fondazione della Comunità Bresciana ha fatto nei suoi primi 20 anni di attività a favore di tutto il nostro territorio provinciale. Un grazie ai Fondatori, ai Donatori, ai Presidenti che mi hanno preceduto, ai tanti consiglieri che si sono avvicendati, ai segretari generali, allo staff che con dedizione giorno dopo giorno ha saputo tradurre in fatti concreti le linee strategiche tracciate, stimolando un sempre maggiore coinvolgimento della nostra comunità. La nostra Fondazione in questi 20 anni ha avuto la capacità e la forza di innovare, pur mantenendosi salda alle tradizioni. Sono certa che anche in futuro sarà sempre più in grado di essere il punto di riferimento per interpretare il valore del dono della nostra comunità. Con stima e riconoscenza.*

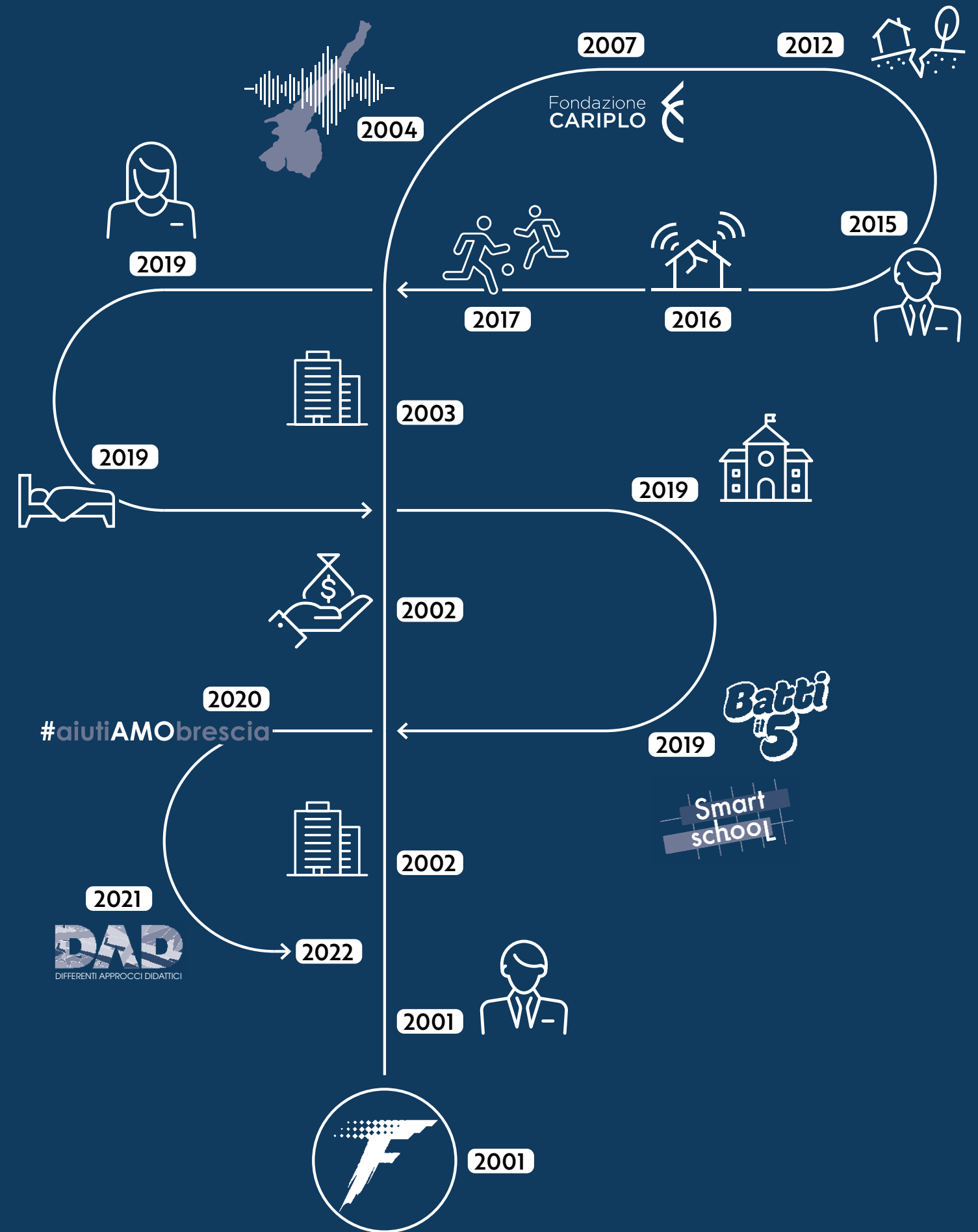
**ALBERTA MARNIGA**

Presidente Fondazione della Comunità Bresciana

A handwritten signature in blue ink, which appears to be 'A. Marniga', written over a white background.

## La linea del tempo

- 2001** Costituzione Fondazione della Comunità Bresciana
- 2001** Presidente Giacomo Gnutti
- 2002** Sede presso Fondazione Banca San Paolo di Brescia, Contrada Santa Croce 5
- 2002** Emanazione primi Bandi
- 2003** Sede presso Palazzo Bettoni - Università degli Studi di Brescia, Via Gramsci 17
- 2004** Raccolta straordinaria terremoto del Garda
- 2007** Vinta la sfida di Fondazione Cariplo relativa alla dotazione patrimoniale
- 2012** Raccolta straordinaria terremoto dell'Aquila
- 2015** Presidente Pierluigi Streparava
- 2016** Raccolta straordinaria "Non lasciamoli soli" per la ricostruzione della scuola elementare di Gualdo a seguito del terremoto nel Centro Italia
- 2017** Avvio progetto Ecologia Integrale per i Diritti dell'Infanzia
- 2019** Presidente Alberta Marniga
- 2019** Raccolta straordinaria "Ospitiamo" per la costruzione del nuovo Dormitorio di via Trivellini
- 2019** Raccolta straordinaria "Nikolajewka: un letto in più" per la ristrutturazione e ampliamento della Scuola di arti e mestieri Nikolajewka
- 2019** Avvio progetti Batti il Cinque! e Smart School
- 2020** Raccolta straordinaria "#aiutiAMObrescia" per sostenere la sanità bresciana colpita dalla pandemia
- 2021** Avvio progetto DAD Differenti Approcci Didattici
- 2022** Sede in Via Malta 16



Con la costituzione della **Fondazione della Comunità Bresciana**, avvenuta il 21 dicembre del 2001, Fondazione Cariplo ha inteso favorire – ispirandosi al modello di “Community Foundation” statunitense – lo sviluppo sul territorio di un soggetto autonomo destinato a promuovere la **filantropia** e la **cultura del dono**, attivando la raccolta delle risorse disponibili nella comunità e provvedendo alla loro destinazione a finalità di solidarietà sociale.

Caratteristica peculiare di Fondazione della Comunità Bresciana è la capacità di porsi al **servizio dell'intera comunità**. La Fondazione si propone di intervenire direttamente e concretamente sul territorio di propria competenza finanziando progetti di utilità sociale in diversi settori quali l'assistenza sociale e socio-sanitaria, la tutela del patrimonio artistico ed ambientale, l'istruzione e la cultura.

Nata per raccogliere ed erogare risorse economiche a sostegno di progetti finalizzati a rispondere ai bisogni dei suoi cittadini e a migliorarne la qualità della vita, oggi la Fondazione si trova ad interpretare un **ruolo più articolato e complesso**. La sua funzione si è evoluta: da semplice soggetto erogatore ha assunto sempre più funzione di hub dove si possono incontrare idee, prospettive, bisogni ed opportunità. Infatti, oltre all'emanazione dei tradizionali bandi tematici e territoriali ed all'erogazione delle liberalità, la Fondazione opera come “attrattore” di risorse per il nostro territorio, partecipando a bandi nazionali e locali attivando collaborazioni e partenariati sia nazionali che locali. Questa attività è possibile solo grazie a una profonda conoscenza della comunità, che consente di orientare le risorse raccolte verso la soluzione delle problematiche di maggior rilievo, al fine di agire incisivamente.

**Non si dona alla Fondazione, ma tramite la Fondazione**, la quale svolge anche un ruolo d'intermediario fra coloro che donano e gli enti senza finalità di lucro che necessitano di un sostegno economico nella realizzazione di progetti inerenti alla propria attività.

Il motto della Fondazione “**aiuta la comunità a crescere**” non racchiude soltanto il significato dell'attività svolta, ma esprime anche quell'esortazione, quell'**invito alla generosità** che la Fondazione rivolge a tutti coloro che, sul territorio bresciano, hanno a cuore il tessuto sociale, l'assistenza sanitaria, l'arte, la cultura, l'ambiente e l'istruzione.

Tutte le informazioni per conoscere la Fondazione e offrire un proprio contributo sono sul sito della Fondazione.

Inquadra il codice QR con la fotocamera dello smartphone.



Fondazioni  
di Comunità



# Indice

<b>1. La Fondazione</b>	<b>4</b>
1.1. Governance e struttura	5
1.2. La nuova veste grafica	6
1.3. La mission: aiuta la comunità a crescere	8
1.4. Strumenti e opportunità	9
1.5. Un mese in Fondazione	10
1.6. Come donare	13
1.7. Fondi Patrimoniali	14
<b>2. Le Donazioni</b>	<b>16</b>
2.1. Donazioni da Fondazione Cariplo	18
2.2. Donazioni dal territorio a patrimonio e patrimonializzazioni	19
2.3. Donazioni dal territorio a disponibilità	20
<b>3. Le Erogazioni</b>	<b>22</b>
3.1. Bandi ed extrabando	24
3.2. Liberalità	25
3.3. Erogazioni tramite bandi con raccolta	26
3.4. Erogazioni in natura	27
<b>4. Progetti Speciali</b>	<b>28</b>
4.1. Contrasto della povertà educativa minorile	29
4.2. Sostegno pluriennale agli enti culturali	31
4.3. Call cultura 2021	32
4.4. Giornata europea delle Fondazioni	33
4.5. Emblematici Maggiori	34
<b>5. Bilancio</b>	<b>36</b>

# LA FONDAZIONE DELLA COMUNITÀ BRESCIA



## 1. La Fondazione

## 1.1. Governance e struttura

### CONSIGLIO DI AMMINISTRAZIONE

*Presidente*  
Alberta Marniga\*

*Vicepresidente*  
Dario Meini\*

Francesca Ambrosi  
Elena Balduzzi\*  
Giuliana Bertoldi  
Michele Bonetti\*  
Franco Bonometti  
Piergiuseppe Caldana  
Giuseppina Conte Archetti  
Enrico Frigerio  
Magda Gnutti Ciocca  
Pierangelo Guizzi\*  
Michele Lancellotti  
Giuseppe Mensi  
Mario Mistretta\*  
Valeria Negrini  
Giovanni Pasini  
Elena Ringhini  
Giovanni Rizzardi  
Mariagrazia Speranza  
Paolo Streparava  
Mario Taccolini  
Elisa Torchiani  
Martino Troncatti\*  
Silvio Valtorta (+)  
Hendrika Visenzi

### SEGRETARIO GENERALE

Giacomo Ferrari

### COLLEGIO DEI REVISORI

*Presidente*  
Maurizio Baiguera

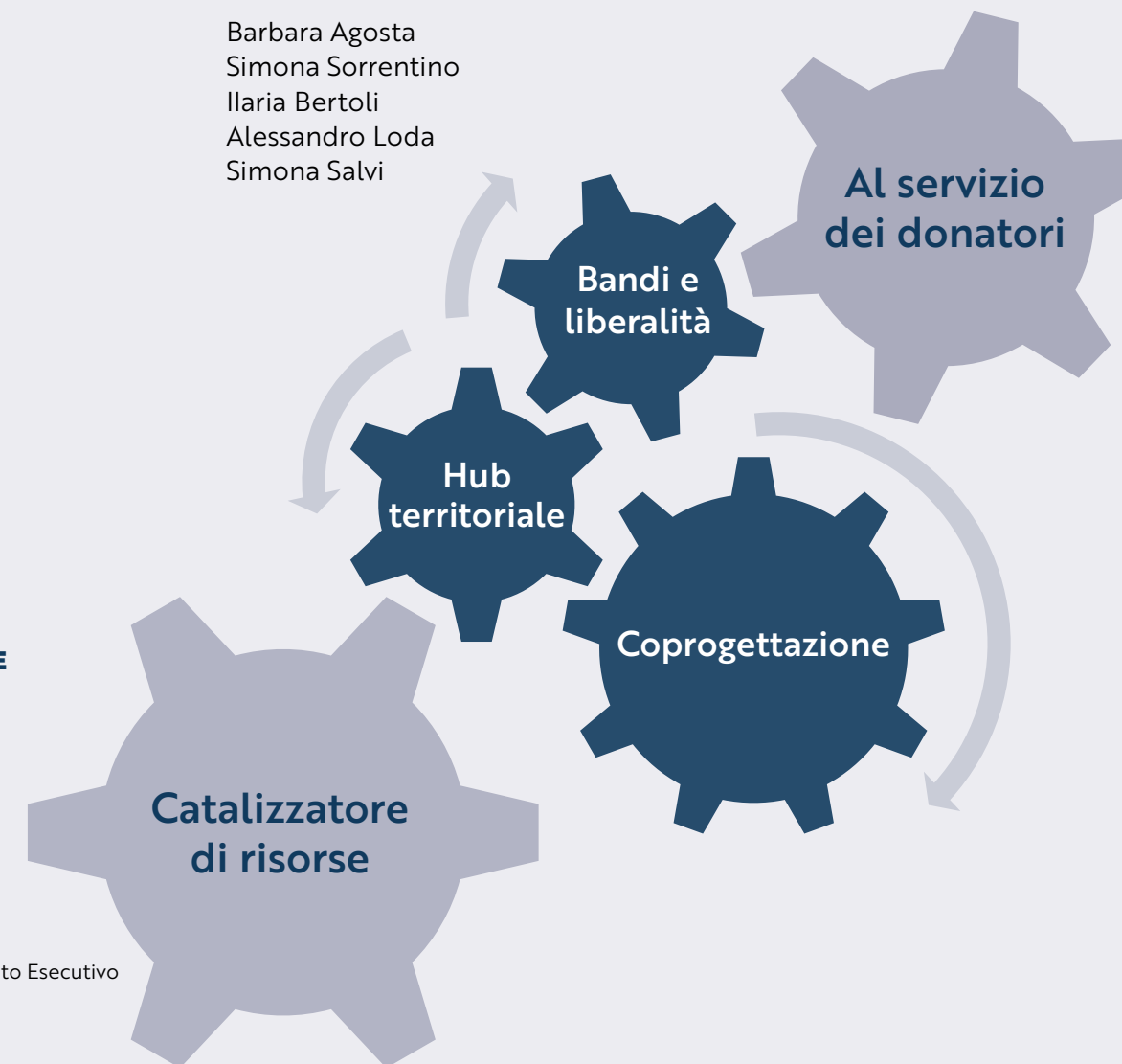
Walter Bonardi  
Alberto Soardi

*Membri supplenti*  
Marco Mattei  
Giovanni Nulli

### STAFF

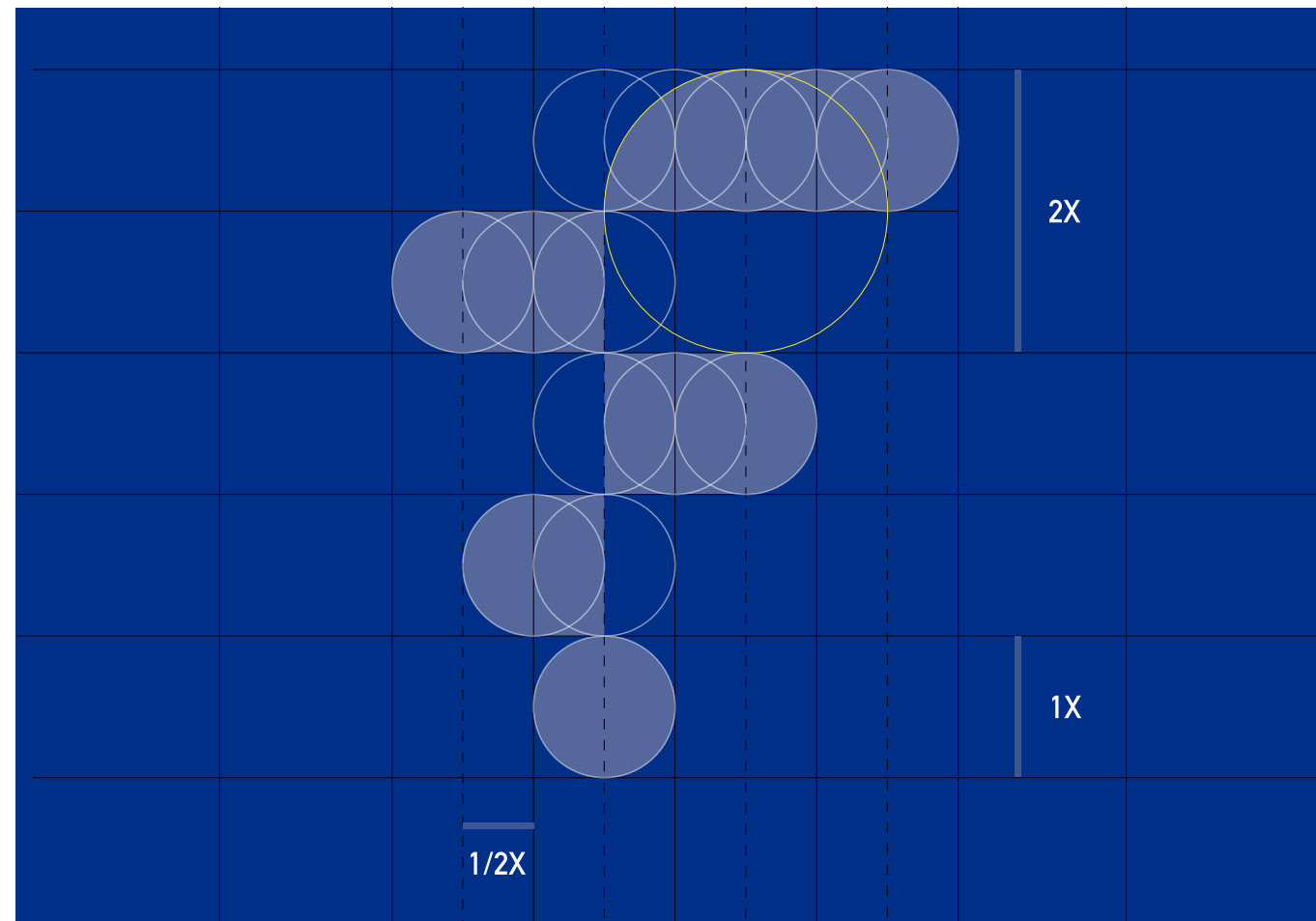
*Direttore Operativo*  
Orietta Filippini

Barbara Agosta  
Simona Sorrentino  
Ilaria Bertoli  
Alessandro Loda  
Simona Salvi



\* Consiglieri membri del Comitato Esecutivo

## 1.2. La nuova veste grafica



Il nostro nuovo marchio raccoglie l'eredità del precedente, in specifico del suo simbolo: la lettera "F". Che viene rivisitata e proposta in una versione più consistente sul piano tipografico, capace di veicolare l'idea del dinamismo già presente in origine, e tale da risultare più facilmente riconoscibile.

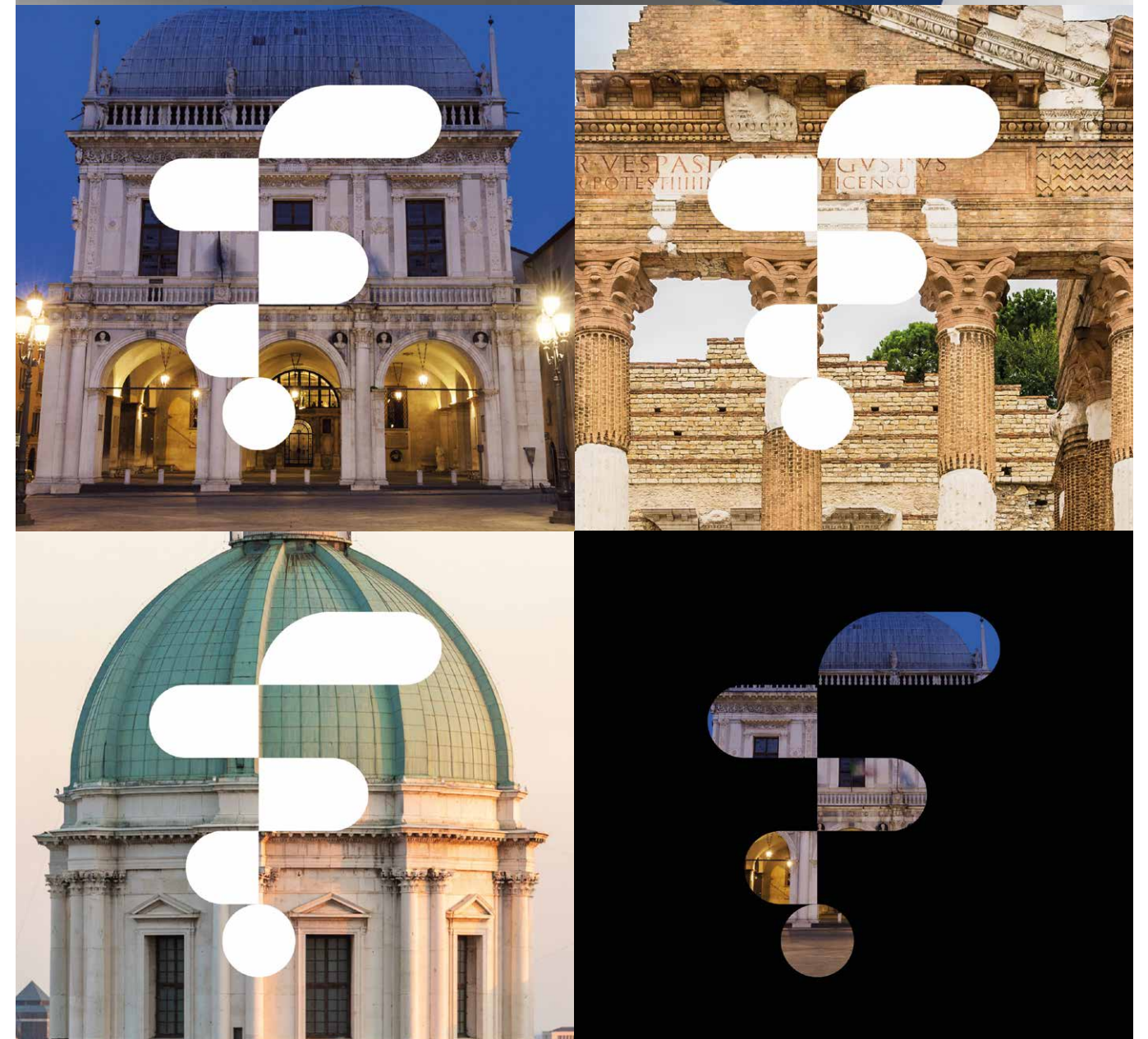
Il nuovo simbolo, la nostra "F", ha un andamento ascendente: è composto da segmenti morbidi di lunghezza diversa, che hanno origine nella figura geometrica di un cerchio.

La rotondità delle linee evoca una serie di valori che sono propri di ogni linea curva: l'accoglienza, l'abbraccio, la solidarietà, l'unione con gli altri...

Il tutto vuole anche trasmettere l'idea di un centro propulsore, un cuore da cui si dipartono idee, iniziative, progetti.

DEXANET & SOLUZIONE  
RELA & COMMUNICATION AGENCY

FONDAZIONE  
DELLA COMUNITÀ  
BRESCIANA



## 1.3. La mission: aiuta la comunità a crescere

Costituita il 21 dicembre 2001 per volontà di Fondazione Cariplo sul modello delle community foundations statunitensi, Fondazione della Comunità Bresciana è un soggetto autonomo che ha consolidato negli anni il proprio ruolo di punto di riferimento territoriale in grado di fare da tramite tra chi può e desidera donare e chi, d'altro canto, ha bisogno di ricevere per poter realizzare progetti d'utilità sociale.

Fondazione della Comunità Bresciana si muove nella direzione indicata dalla moderna filantropia e vuole essere volano trasparente di sviluppo del territorio, catalizzatore di risorse capace di stimolare nuove progettualità mettendo in rete enti ed associazioni che insieme hanno dimostrato di poter raggiungere grandi obiettivi.

### Le attività



Confronto, dialogo e sinergie con istituzioni e realtà locali



Promozione del dono e della moderna filantropia

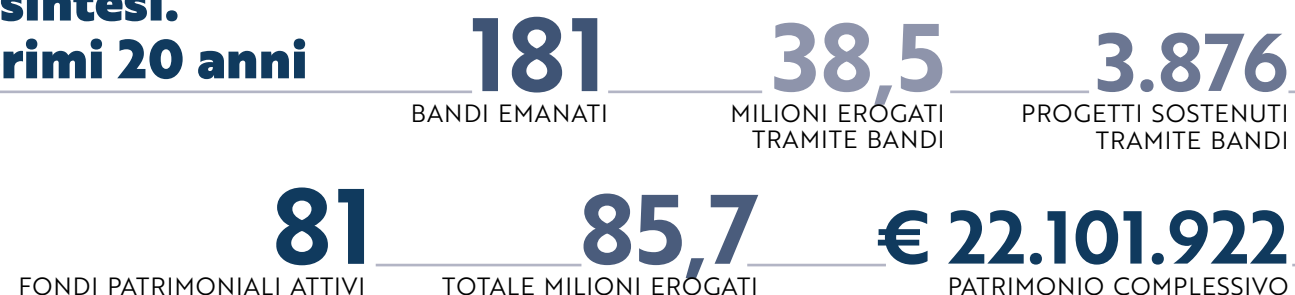


Gestione del patrimonio della Comunità



Individuazione, sostegno e realizzazione di progetti negli ambiti del sociale, del patrimonio, della cultura e dell'istruzione

### In sintesi. I primi 20 anni



## 1.4. Strumenti e opportunità

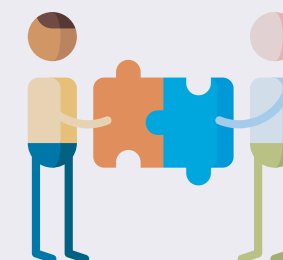
### BANDI

I bandi sono il principale strumento a sostegno di progetti di solidarietà sociale realizzati dalle organizzazioni no profit in risposta a specifici bisogni. Quattro i capitoli principali: l'assistenza sociale e socio-sanitaria, la tutela del patrimonio artistico e ambientale, l'istruzione e la cultura.



### FONDI

Consentono al donatore di gestire la propria attività filantropica con semplicità: i fondi rappresentano una vera e propria "fondazione nella Fondazione". È possibile sostenere le attività di un fondo già esistente oppure costituirne uno secondo la propria sensibilità filantropica.



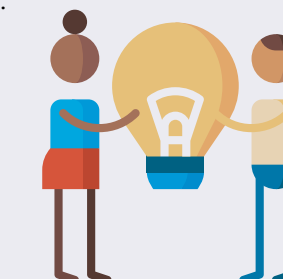
### LASCITI

Un lascito alla Fondazione rappresenta un atto di grande valore: consente di essere protagonisti oggi della comunità di domani. Fare un lascito alla tua Fondazione vuol dire avere la sicurezza che i tuoi beni saranno destinati solo a chi appartiene al tuo mondo ed esclusivamente per realizzare le tue finalità filantropiche.



### IDEE E PROSPETTIVE, RETI E COPROGETTAZIONI

La Fondazione è costantemente in movimento per creare nuove opportunità di sviluppo comunitario, coinvolgendo realtà pubbliche, enti profit ed enti non profit appartenenti sia al territorio bresciano che al territorio nazionale.



**Fondazione della Comunità Bresciana è anche la tua Fondazione!**



# 1.5. Un mese in Fondazione

La media delle attività svolte in Fondazione ogni mese.

20

progetti sostenuti  
tramite bando



1

bando emanato



100

donazioni raccolte



7

articoli pubblicati  
sul sito



45

progetti sostenuti tramite  
liberalità e risorse extrabando



360 mila

euro di contributi erogati



1

conferenza  
stampa



120

contenuti postati  
sui social network



200

pratiche amministrative  
e contabili



0,5

nuovi fondi attivati



20

incontri per eventi  
e convegni



20

rendicontazioni  
analizzate







## 1.6. Come donare

Promuovere la cultura del dono offrendo assistenza e opportunità ai Donatori: anche questo è un obiettivo imprescindibile di Fondazione della Comunità Bresciana.

Diverse le modalità tra le quali si può donare:

- Donazione ad incremento dei Fondi Patrimoniali già costituiti presso la Fondazione – sia nella sezione corrente che nella sezione patrimoniale del fondo stesso;
- Donazione per la costituzione di un nuovo Fondo Patrimoniale;
- Donazione per uno specifico progetto finanziato dalla Fondazione;
- Donazione destinata alla Fondazione stessa, per la realizzazione delle attività statutarie;
- Donazione del 5 per mille alla Fondazione – C.F. 98101130171

**Donazioni a sezione corrente** di uno specifico Fondo, a sostegno di un progetto o per sostenere le attività della Fondazione:

- c/c intestato a Fondazione della Comunità Bresciana Onlus
- Dipendenza: Banca Intesa Sanpaolo
- Codice IBAN: IT 55 B 03069 09606 100000009608
- Causale: Sezione corrente Fondo [specificare nome Fondo] / Contributo progetto [specificare nome progetto] / Attività generali FCB

Per le **donazioni a sezione patrimoniale** di uno specifico Fondo:

- c/c intestato a Fondazione della Comunità Bresciana Onlus
- Dipendenza: Banca Aletti
- Codice IBAN: IT 23 Z 03102 11200 00000010115
- Causale: Sezione patrimoniale Fondo [specificare nome Fondo]



2

riunioni degli Organi di Fondazione della Comunità Bresciana



50

attestazioni di dono emesse



200

consulenze telefoniche



40

lettere inviate per segreteria Fondi Patrimoniali



20

riunioni per tavoli di coprogettazione



## 1.7. Fondi Patrimoniali costituiti

- Fondo Patrimoniale per la Comunità
- Fondo per il sostegno dell'infanzia Vincenzo e Itala Visenzi
- Fondo Istruzione e Formaz. della Fondaz. Banca S. Paolo
- Fondo Protezione Civile
- Fondo per la pediatria C. Golgi C. Ric. Bruno e Anna Beccaria
- Fondo Silvana e Carlo Bonometti
- Fondo per la tutela del lavoro e l'impreditoria Soc. e Giov.
- Fondo Renzo e Gina Torchiani
- Fondo Giornale di Brescia
- Fondo Genesi per la Valle Trompia e Valle Gobbia
- Fondo Terme di Sirmione
- Fondo Giuseppe Filippini
- Fondo Cuore Amico in Memoria Don M. Pasini – Don R. Monolo
- Fondo San Filastrio
- Fondo Famiglia Bertola
- Fondo Rotary per la Comunità Rotary Club Brescia Est
- Fondo ASM
- Fondo Franco e Maria Luisa Gnutti
- Fondo Ricerca e Innovazione Università degli Studi di Brescia
- Fondo Forum Provinciale del Terzo settore
- Fondo Memoriale Luca Ciocca
- Fondo Credito Bergamasco
- Fondo Maria Rosa Moretti
- Fondo Ottorino e Luigi Ambrosi
- Fondo Memoriale Alberto Archetti
- Fondo Amici Ospedali Manerbio e Leno
- Fondo Culture a Ghedi
- Fondo Bregoli
- Fondo per gli anziani UPIA
- Fondo Comunità della Valle Camonica
- Fondo Antonio Stagnoli per la Valle Sabbia
- Fondo Croce Bianca
- Fondo Pietro e Valentina Burlotti
- Fondo Poliambulanza per una Scienza Etica
- Fondo Cav. Angelo Rizzardi
- Fondo Maria e Aurelio Benedetti
- Fondo Territorio Sebino Franciacorta
- Fondo Comunità Fraternità
- Fondo Cav. Lav. Gino e Adele Streparava
- Fondo Marcello Gabana
- Fondo Gaetano e Tina Lanfranchi
- Fondo Dario Bolpagni
- Fondo Lions per la Comunità
- Fondo Lucia Paternoster
- Fondo Banca Santa Giulia
- Fondo Carlo e Camilla Pasini
- Fondo Gaetano e Ada Capezzuto
- Fondo Liliana e Michele Bettoni
- Fondo Giuseppe Angelo e Letizia Ghidoni
- Fondo Bruno e Marisa Marniga
- Fondo Civico Città di Brescia

- Fondo Scuola Audiofonetica – Fond. Bresciana per l'educazione Mons. Giuseppe Cavalleri
- Fondo Paolo Franchi, Sandro Torchiani, Andrea Calubini, Soci Associazione Prospera, Progetto Speranza a sostegno delle giovani generazioni meritevoli
- Fondo per la cultura bresciana della "Fondazione Dolci"
- Fondo ACB per programmi di interventi legati all'emergenza sociale e territoriale
- Fondo Amici del Dormitorio Maschile "San Vincenzo de Paoli" e della Casa Femminile "Beato Federico Ozanam"
- Fondo memoriale con diritto di indirizzo Enrichetta Seccamani Mazzoli e Clotilde da Porto
- Fondo Fondazione Istituto Tecnico Benedetto Castelli
- Fondo Solidale Sociale OR.MA Famiglia Mari-Basso

- Fondo Aldo e Mara Artioli
- Fondo Sogno di Natale
- Fondo I Primi Mille Giorni
- Fondo Enrico e Ada Frigerio
- Fondo Carlo Bonardi
- Fondo Vincenzo Chiaf
- Fondo Giovannino
- Fondo Solidarietà Sociale Pierluigi Mari
- Fondo Famiglia Bosetti
- Fondo Angela, Valentino e Piergiorgio Maiolini
- Fondo Ambito 9 Bassa Bresciana Centrale
- Fondo Nemo
- Fondo Silvestro e Margherita Niboli
- Fondo Cav. Lav. Francesco Folonari, Monica e Luca Folonari
- Fondo Ospedali e Sanità di Valle Camonica
- Fondo San Paolo VI

### NUOVE COSTITUZIONI

- Fondo Anna Candiago per il supporto alla crescita dei giovani
- Fondo Giulia Minola
- Fondo Pierina e Girolamo Zani
- Fondo Povertà
- Fondo Davide Petteni
- Fondo Famiglia Fianza





FONDAZIONE DELLA COMUNITA' BRESCIANA

## 2. Le Donazioni

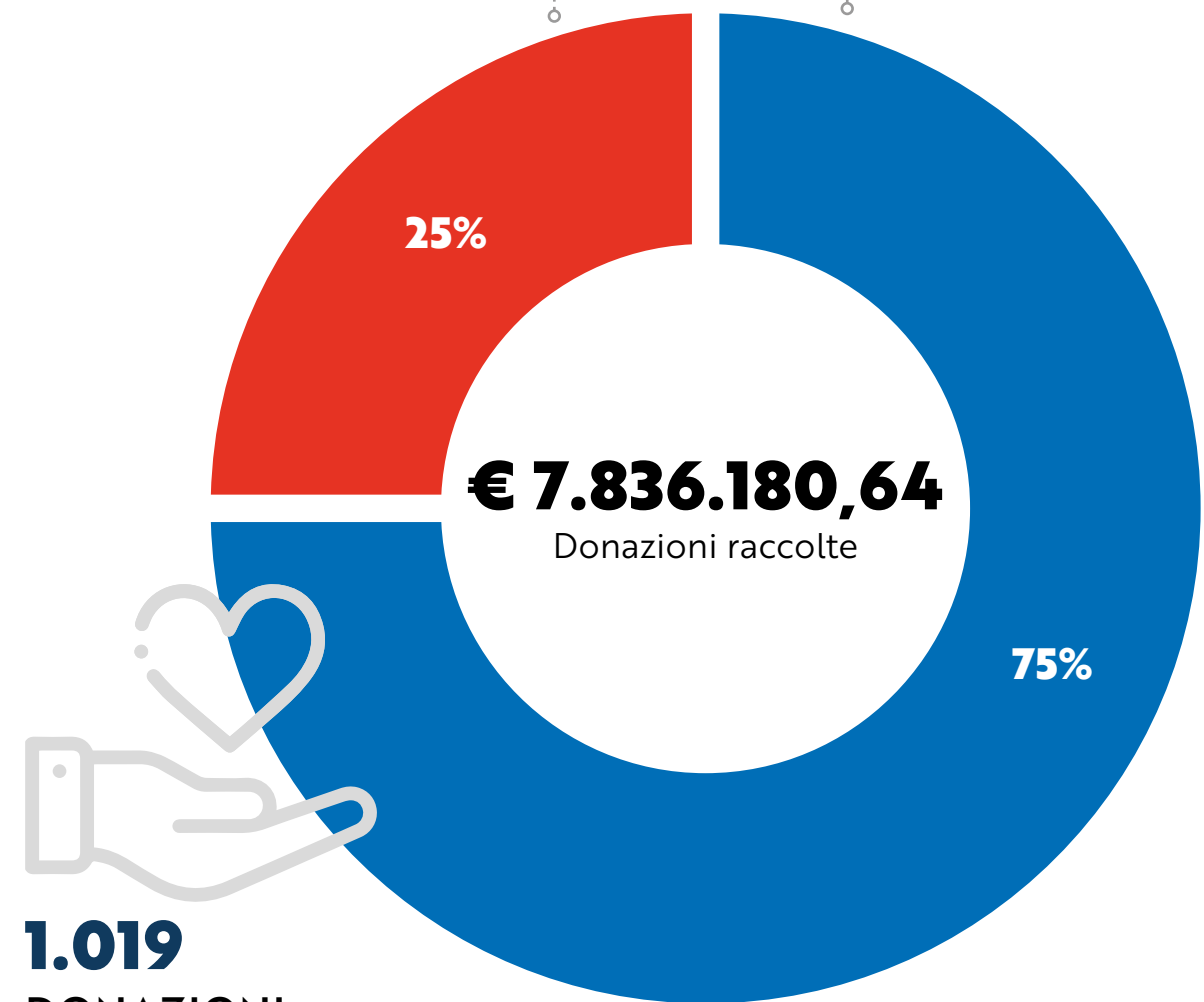
Donazioni e crediti da Fondazione Cariplo

**€ 1.998.826**

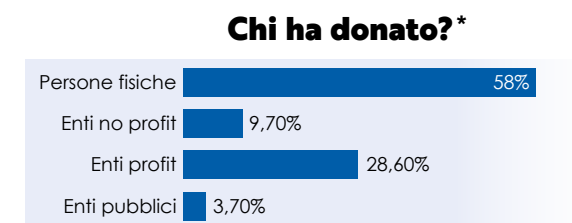


Donazioni dal territorio

**€ 5.837.354,64**



**1.019**  
DONAZIONI



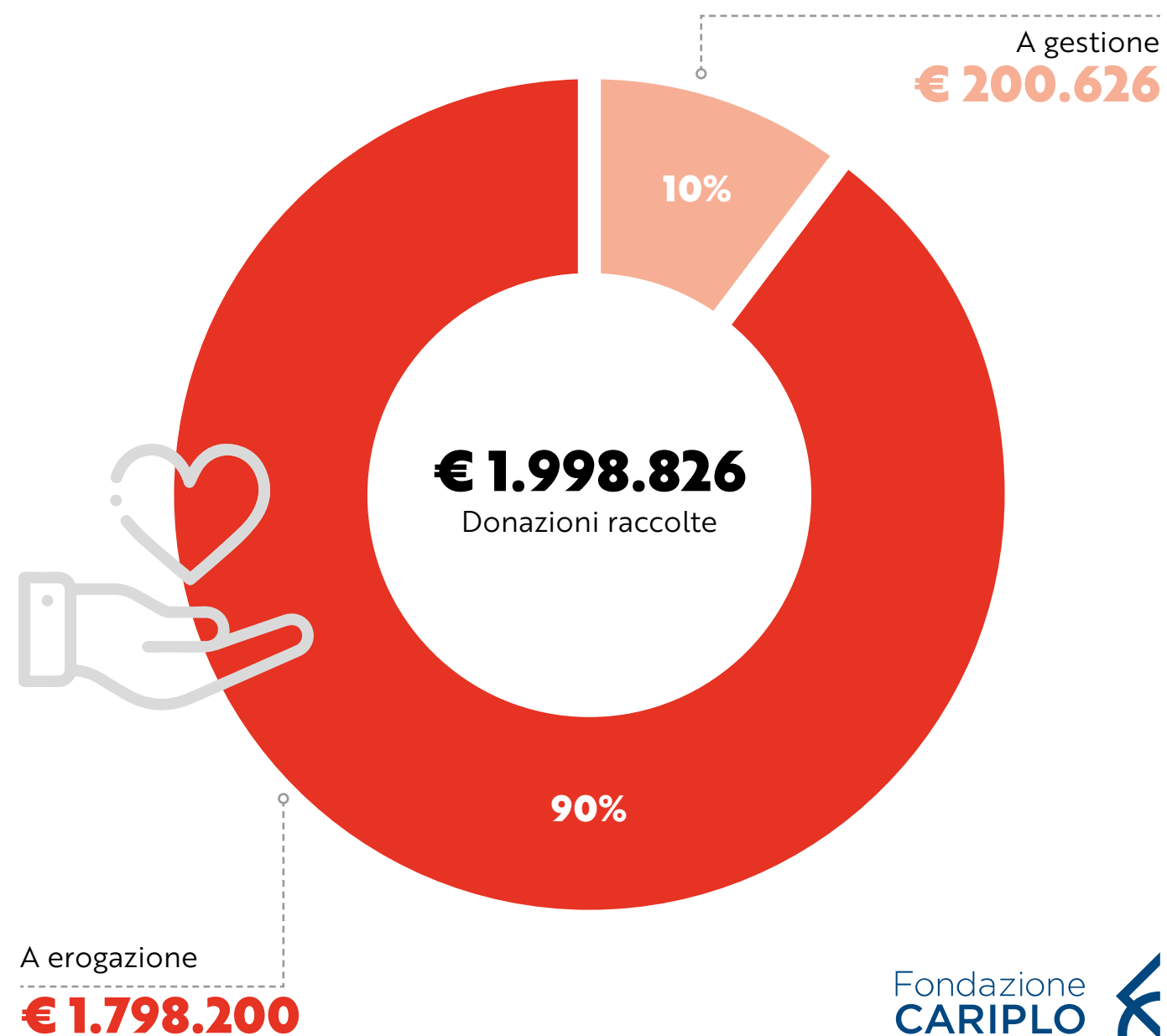
\* Percentuale sul totale delle donazioni

Donazioni dal territorio a disponibilità  
**€ 5.248.723,24**

**€ 588.631,40**

Donazioni dal territorio a patrimonio e patrimonializzazioni

## 2.1. Donazioni e crediti da Fondazione Cariplo



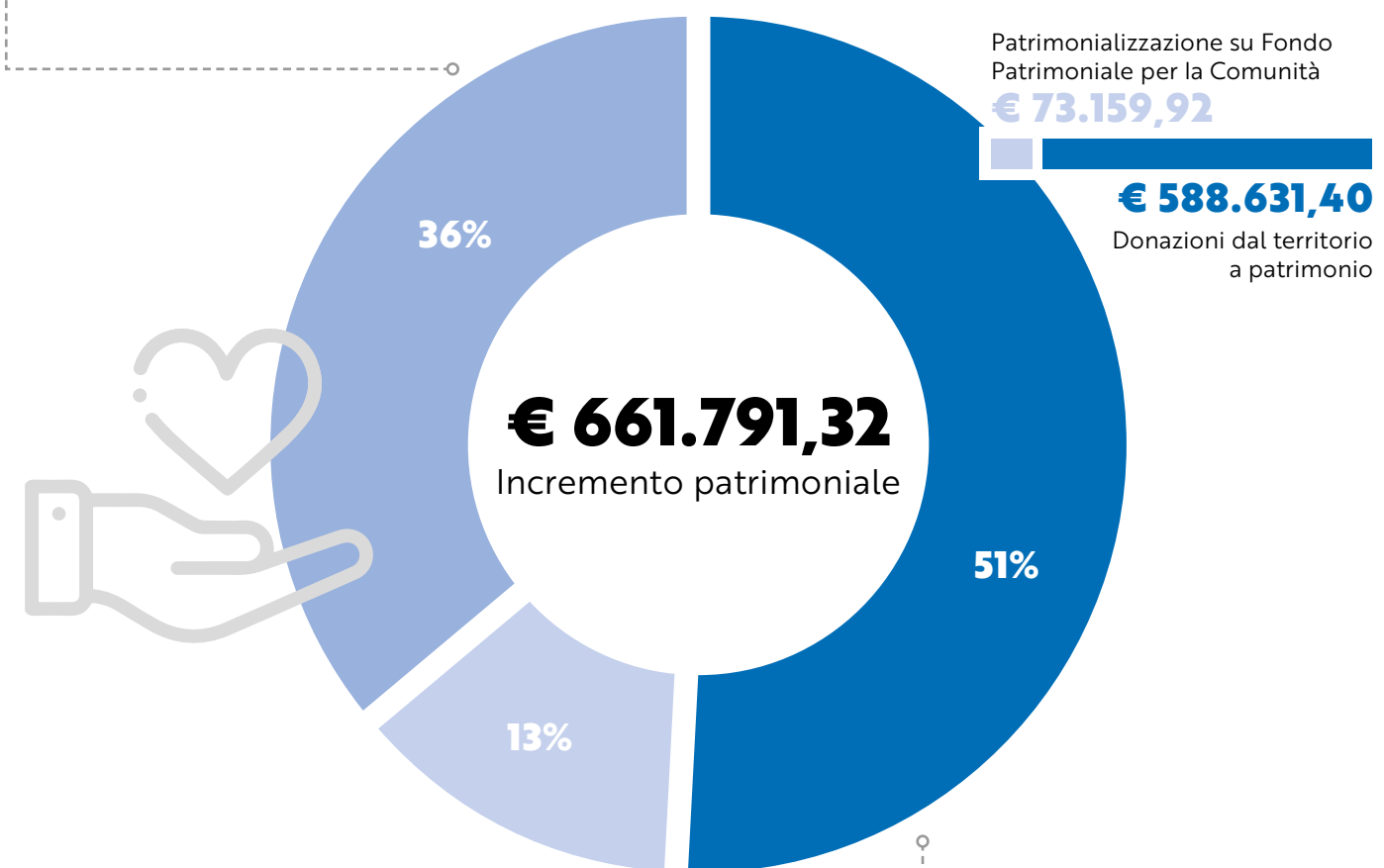
Fondazione  
**CARIPLO**

## 2.2. Donazioni dal territorio a patrimonio e patrimonializzazioni

### Incremento sezione patrimoniale fondi già costituiti

Fondo	Totale
Fondo per il sostegno dell'infanzia Vincenzo e Itala Visenzi	€ 200.000
Fondo Renzo e Gina Torchiani	€ 20.000
Fondo Comunità Fraternita	€ 4.000
Fondo Angela, Valentino e Piergiorgio Maiolini	€ 15.000
<b>Totale incremento Fondi</b>	<b>€ 239.000</b>

L'incremento patrimoniale – anno 2021 – ha contribuito a portare il patrimonio generale della Fondazione ad un ammontare complessivo di  
**€ 22.101.922,32**



### Patrimonializzazioni su fondi

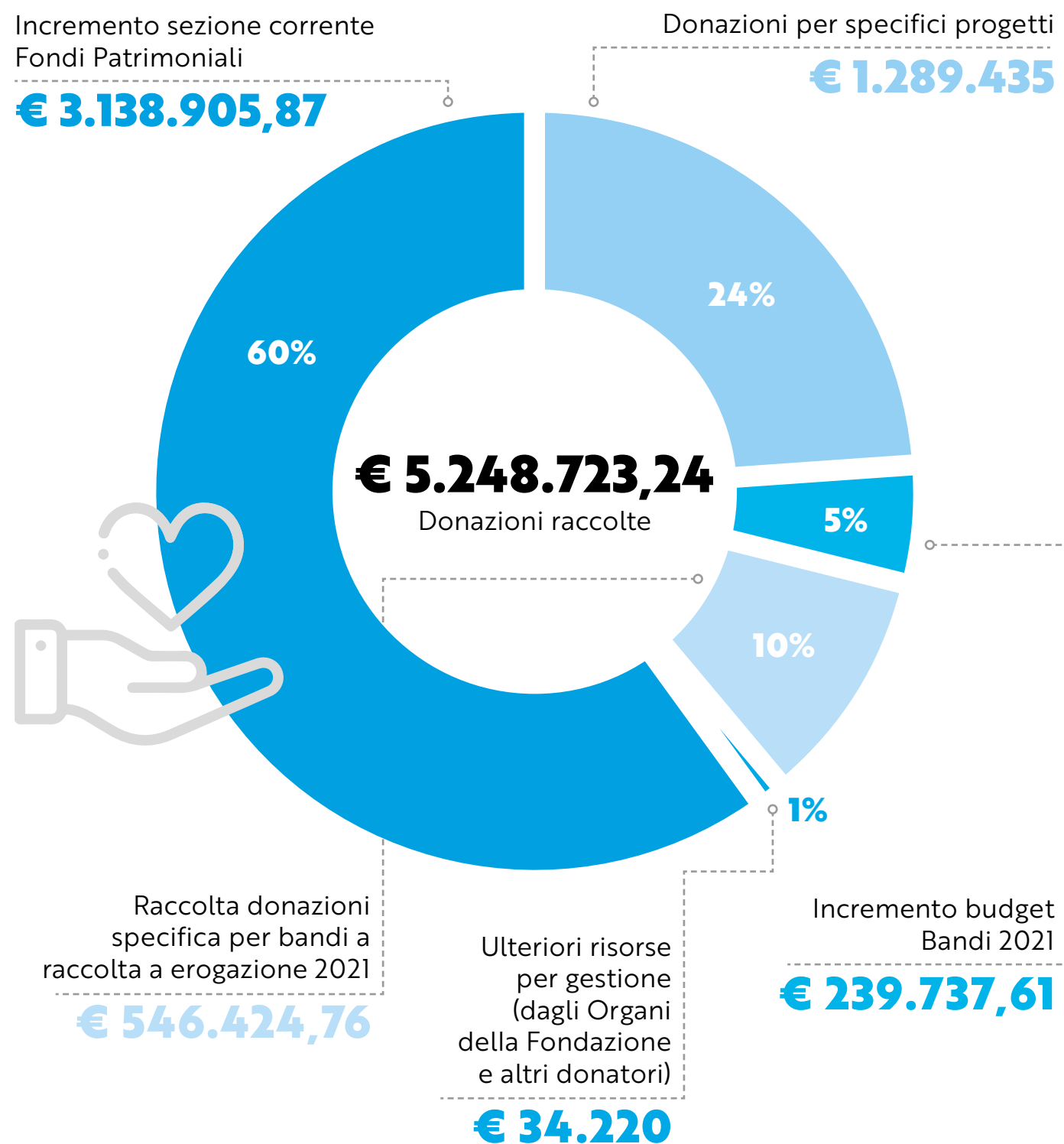
Fondo	Totale
Fondo Genesi per la Valle Trompia e Valle Gobbia	€ 4.505,50
Fondo della Comunità di Valle Camonica	€ 5.201,90
Fondo Ambito 9 Bassa Bresciana Centrale	€ 1.924,00
Fondo Patrimoniale per la Comunità	€ 73.159,92
<b>Totale</b>	<b>€ 84.791,32</b>

patrimonializzazioni/trasferimenti

### Costituzione 5 nuovi fondi

Fondo	Totale
Fondo Anna Candiago per il supporto alla crescita dei giovani	€ 5.000
Fondo Giulia Minola	€ 3.000
Fondo Pierina e Girolamo Zani	€ 300.000
Fondo Davide Petteni	€ 20.000
Fondo Famiglia Fianza	€ 10.000
<b>Totale donazioni costituzione Fondi</b>	<b>€ 338.000</b>

## 2.3. Donazioni dal territorio a disponibilità



Grazie alla solidarietà della comunità bresciana, tramite il progetto "Ospitiamo", nel 2021 sono stati inaugurati otto alloggi di housing sociale e due case di accoglienza in Via Trivellini a Brescia.



# 3. Le Erogazioni

Erogazioni #aiutiAMObrescia

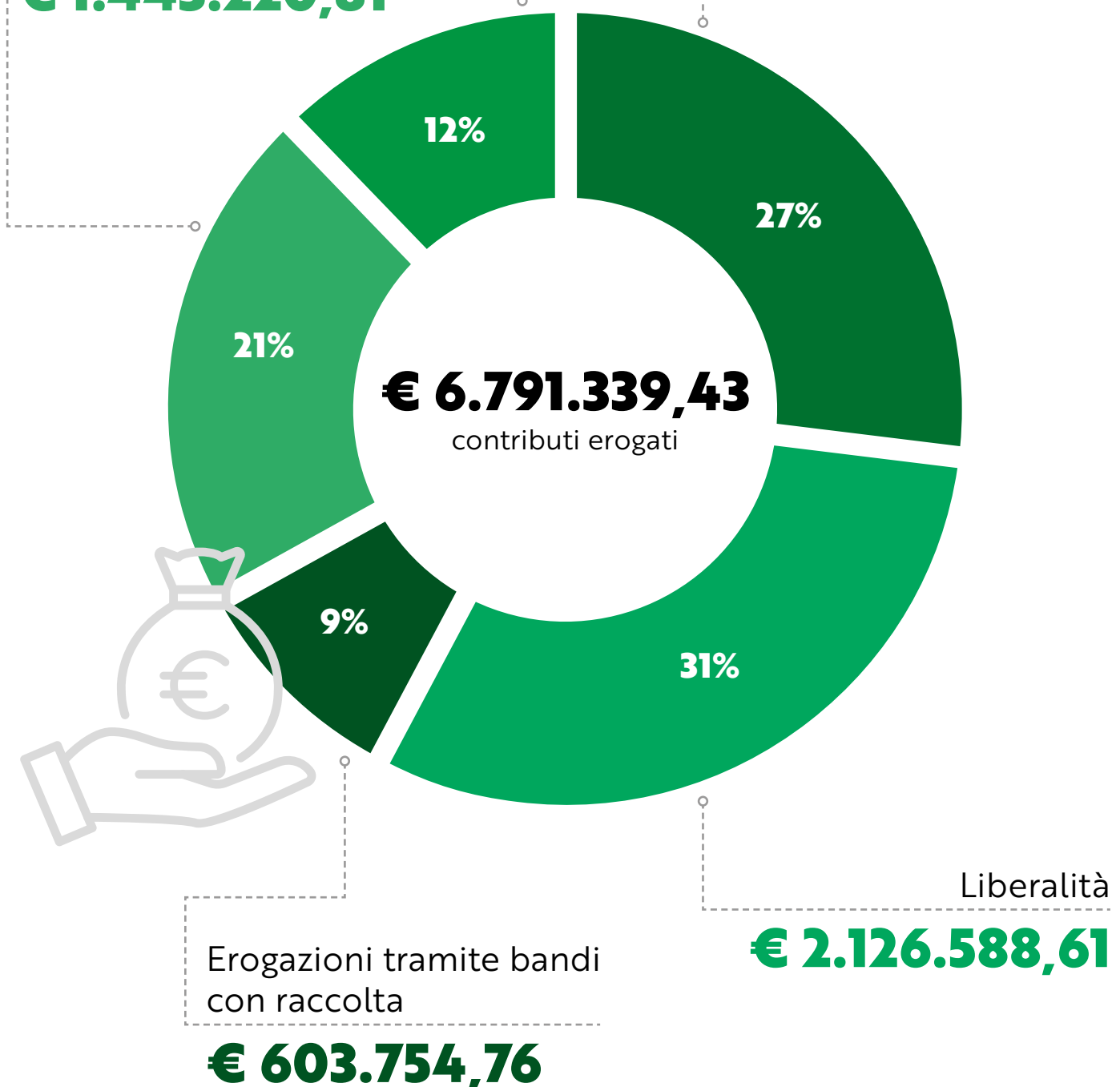
**€ 787.347,65**

Erogazioni in natura

**€ 1.443.220,81**

Erogazioni tramite  
bandi e risorse  
extrabando

**€ 1.830.427,60**



## 3.1. Bandi ed extrabando

Strumento erogativo	Risorse tramite Territoriali Fond. Cariplo	Risorse provenienti dai cofinanziatori	Budget erogato 2021
Bando Cultura 2021 a raccolta erogazione	€ 200.000,00	€ -	€ 200.000,00
Bando Istruzione 2021 a raccolta erogazione	€ 200.000,00	€ -	€ 200.000,00
Bando Patrimonio 2021 a raccolta erogazione	€ 250.000,00	€ -	€ 250.000,00
Bando Sociale 2021 a raccolta erogazione	€ 500.000,00	€ -	€ 500.000,00
Sostegno pluriennale agli enti culturali	€ 120.000,00	€ -	€ 120.000,00
Sostegno attività estive 2021	€ 300.000,00	€ 60.437,61 <sup>1</sup>	€ 360.437,61
Smartschool	€ 125.000,00	€ 74.990,00 <sup>2</sup>	€ 199.990,00
<b>Contributi erogati</b>	<b>€ 1.695.000,00</b>	<b>€ 135.427,61</b>	<b>€ 1.830.427,61</b>

<sup>1</sup> Risorse derivanti da due enti pubblici.

<sup>2</sup> Risorse derivanti da altri donatori.



Nel 2021 la Fondazione ha sostenuto su 7 linee di finanziamento **200 progetti** per un totale di contributi pari a **€ 1.830.427,61**



## 3.2. Liberalità

Fondo Sostegno per l'infanzia Vincenzo ed Itala Visenzi	€ 186.550
Fondo Istruzione e formazione della Fondazione Banca S. Paolo	€ 7.000
Fondo Protezione Civile	€ 37.000
Fondo per la pediatria C. Golgi C. Ric. Bruno e Anna Beccaria	€ 41.200
Fondo Silvana e Carlo Bonometti	€ 10.000
Fondo Renzo e Gina Torchiani	€ 6.000
Fondo Terme di Sirmione	€ 8.000
Fondo Giuseppe Filippini	€ 7.500
Fondo Famiglia Bertola	€ 20.100
Fondo Franco e Maria Luisa Gnutti	€ 11.214,11
Fondo Ricerca e Innovazione Università degli Studi di Brescia	€ 449
Fondo Memoriale Luca Ciocca	€ 1.000
Fondo Maria Rosa Moretti	€ 15.000
Fondo Ottorino e Luigi Ambrosi	€ 5.500
Fondo Amici Ospedali Manerbio e Leno	€ 6.100
Fondo Comunità della Valle Camonica	€ 20.000
Fondo Cav. Angelo Rizzardi	€ 5.500
Fondo Maria e Aurelio Benedetti	€ 300
Fondo Comunità Fraternità	€ 3.000
Fondo Cav. Lav. Gino e Adele Streparava	€ 5.000
Fondo Marcello Gabana	€ 53.000
Fondo Banca Santa Giulia	€ 20.000
Fondo Carlo e Camilla Pasini	€ 51.360
Fondo Gaetano e Ada Capezzuto	€ 20.000
Fondo Marginalità	€ 2.100
Fondo Giuseppe Angelo e Letizia Ghidoni	€ 17.500
Fondo Bruno e Marisa Marniga	€ 16.535
Fondo per la cultura bresciana della "Fondazione Dolci"	€ 59.500
Fondo Amici del Dormitorio Maschile San Vincenzo de Paoli e della Casa Femminile Beato Federico Ozanam	€ 480.000
Fondo Fondazione Istituto Tecnico Benedetto Castelli	€ 106.000
Fondo Generazioni - Welfare in azione	€ 92.107,50
Fondo Enrico e Ada Frigerio	€ 42.500
Fondo Carlo Bonardi	€ 5.000
Fondo Giovannino	€ 7.878
Fondo Legami Leali - Welfare in azione	€ 13.480
Fondo Famiglia Bosetti	€ 22.400
Fondo Angela, Valentino e Piergiorgio Maiolini	€ 5.000
Fondo Silvestro e Margherita Niboli	€ 523.065
Fondo Povertà	€ 1.000
Fondo Ospedali e Sanità di Valle Camonica	€ 10.000
Liberalità Fondazione della Comunità Bresciana	€ 181.750
<b>CONTRIBUTI EROGATI</b>	<b>€ 2.126.588,61</b>

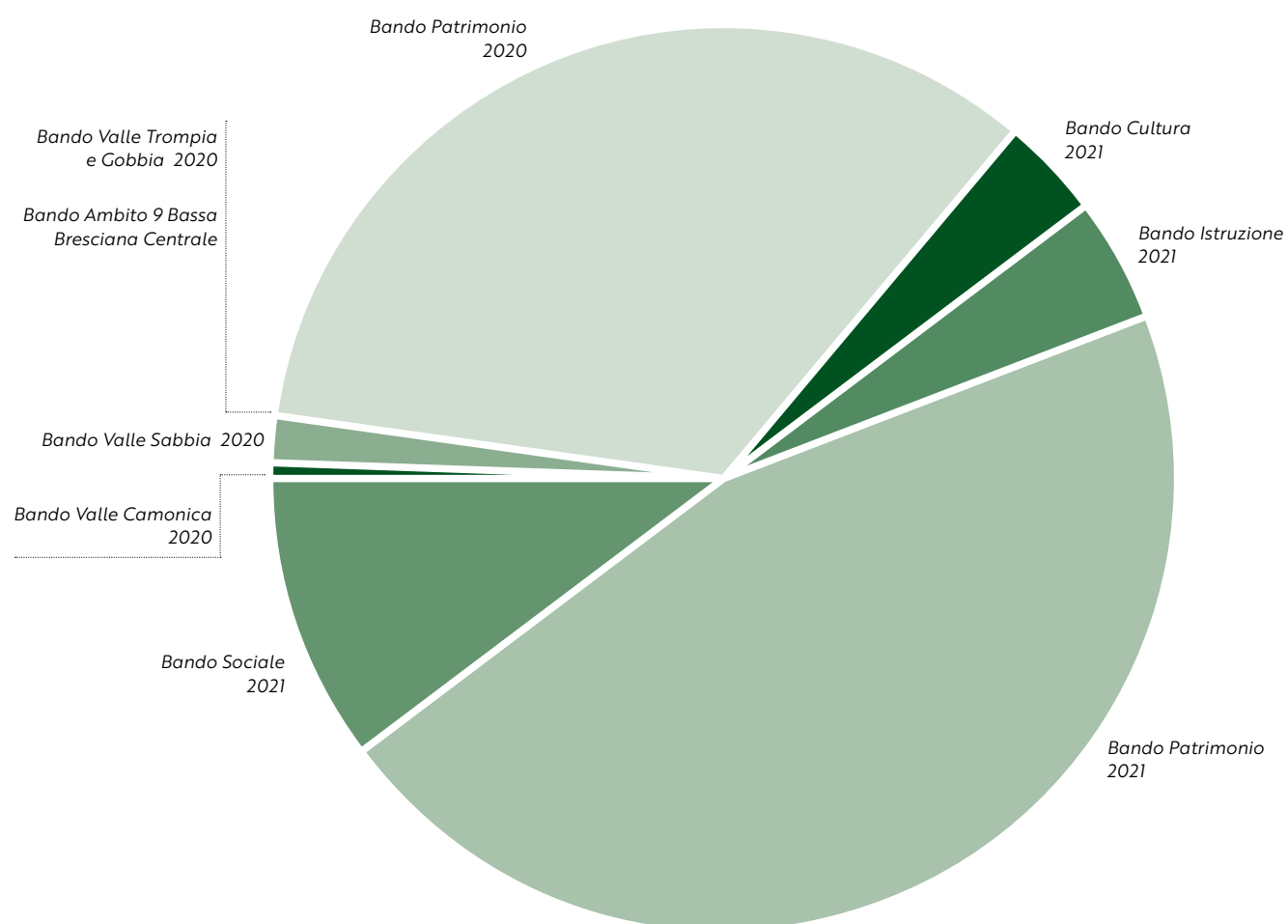
Nel 2021 tramite i Fondi Patrimoniali, i Fondi a sezione corrente, specifiche donazioni e le liberalità dirette della Fondazione sono stati erogati contributi per un ammontare complessivo di

**€ 2.126.588,61**

### 3.3. Erogazioni tramite bandi con raccolta

Bando Valle Camonica 2020	€ 4.451,30
Bando Valle Sabbia 2020	€ 9.735,00
Bando Valle Trompia e Gobbia 2020	€ 805,95
Bando Ambito 9 Bassa Bresciana Centrale	€ 46,00
Bando Patrimonio 2020	€ 203.180,00
Bando Cultura 2021	€ 21.831,00
Bando Istruzione 2021	€ 27.593,00
Bando Patrimonio 2021	€ 275.440,50
Bando Sociale 2021	€ 60.672,00
<b>CONTRIBUTI EROGATI</b>	<b>€ 603.754,75</b>

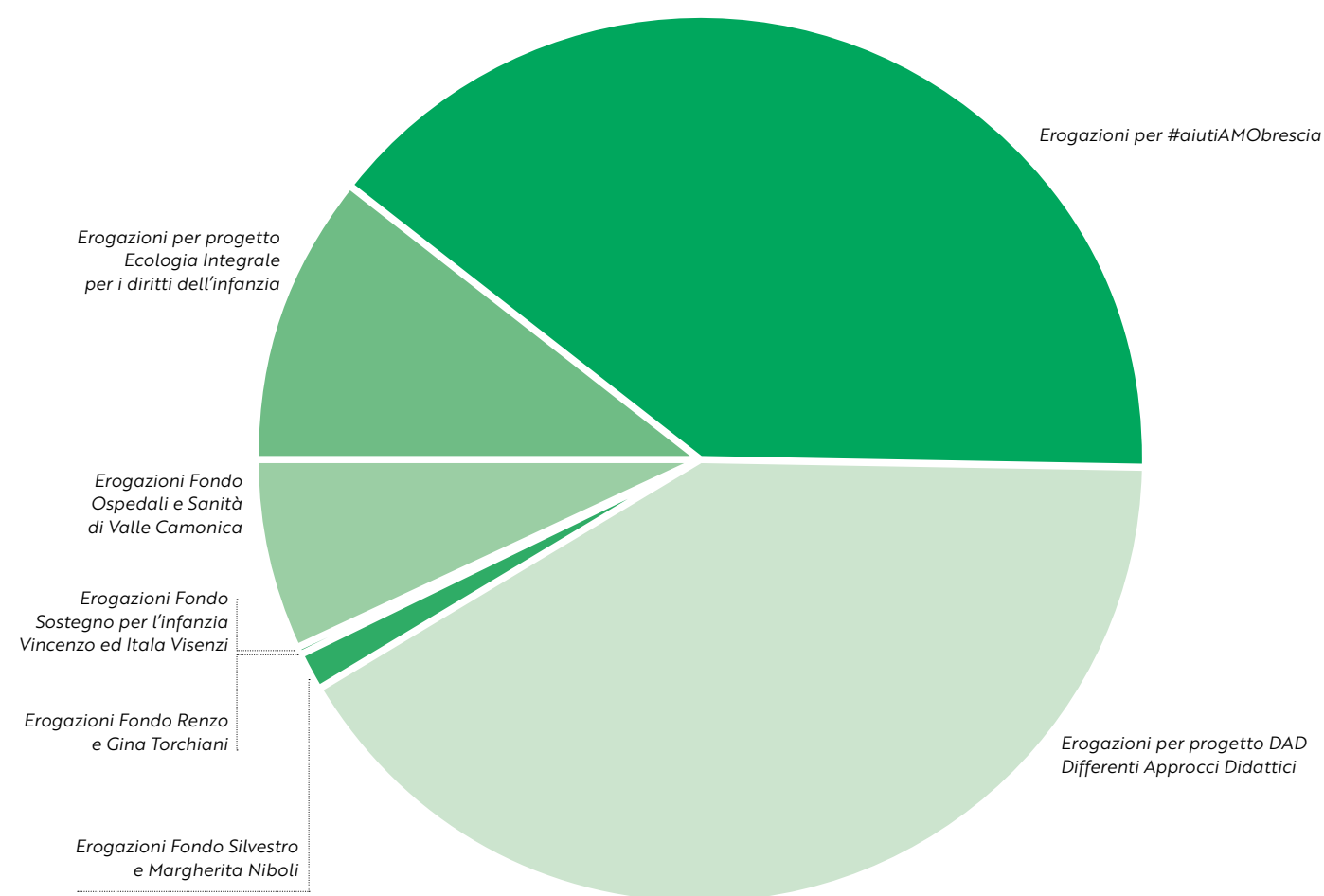
Nel 2021 sono state effettuate erogazioni attraverso i bandi con raccolta per un ammontare complessivo di **€ 603.754,75**



### 3.4. Erogazioni in natura

Erogazioni per progetto Ecologia Integrale per i diritti dell'infanzia	€ 156.330,92
Erogazioni per #aiutiAMObrescia	€ 573.084,49
Erogazioni per progetto DAD Differenti Approcci Didattici	€ 591.743,20
Erogazioni Fondo Silvestro e Margherita Niboli	€ 19.538,99
Erogazioni Fondo Sostegno per l'infanzia Vincenzo ed Itala Visenzi	€ 3.600,00
Erogazioni Fondo Renzo e Gina Torchiani	€ 1.731,00
Erogazioni Fondo Ospedali e Sanità di Valle Camonica	€ 97.192,21
<b>CONTRIBUTI EROGATI</b>	<b>€ 1.443.220,81</b>

Nel 2021 sono state erogate risorse complessive pari a **€ 1.443.220,81**





## 4. Progetti Speciali

### 4.1. Contrasto della povertà educativa minorile

L'anno 2021 ha visto consolidare la collaborazione di Fondazione Comunità Bresciana con altre Fondazioni di Comunità sul territorio nazionale e con numerosi partner locali sotto l'ombrello dell'impresa sociale **Con i Bambini**. Sono **quattro i progetti** cui FCB partecipa e che sono stati selezionati come meritevoli di finanziamento da bandi emanati da Con i Bambini nell'ambito del **Fondo per il contrasto della povertà educativa minorile**.

**Ecologia integrale per i Diritti dell'Infanzia** si pone l'obiettivo di azzerare la povertà neonatale, nei territori di riferimento di Brescia e Messina, agendo sui vari aspetti che influiscono durante i **primi 1.000 giorni** della vita di un bambino, considerati dal primo giorno di gravidanza al secondo anno di età. Il progetto vede in campo Fondazione Comunità di Messina in qualità di capofila, Fondazione Comunità Bresciana, Cooperativa Cauto, CEVAS, Comune di Brescia, Comune di Messina, Assifero e Reves e coinvolge numerosi partner locali, nazionali e internazionali.



Il progetto si rivolge ai **minori tra 0 e 6 anni** e alle **famiglie in difficoltà** attraverso tre livelli di azione:

1. **Livello universalistico**: ha l'obiettivo di promuovere la salute e lo sviluppo cognitivo precoce dei bambini, facilitando l'accesso ai servizi socio-sanitari. Al momento della nascita, gli operatori effettuano le *home visiting* e individuano i soggetti più deboli e in difficoltà da prendere in carico;
2. **Livello comunitario**: crea occasioni di socialità e regolazioni di vicinanza;
3. **Livello personalizzato**: sviluppa progetti ad hoc in risposta ai bisogni dei singoli soggetti, per superare temporanee situazioni di disagio.

Ed è proprio in questo ultimo livello che si concretizza l'elemento più innovativo del progetto: il **capitale personale di capacitazione (CPC)**. Un piccolo stock di ricchezza, ossia un patrimonio investito destinato a sostenere il nucleo familiare nel lungo periodo (almeno 8 anni), in cambio della sottoscrizione di un patto sociale.

Il capitale potrà essere investito per risolvere problemi abitativi o educativi, per l'acquisizione di competenze professionali o il supporto psicologico.

Batti il Cinque! Il titolo di questo progetto si riferisce al fatto che sono ben cinque le Fondazioni entrate in rete: **Fondazione Comunitaria Lecchese** (ente capofila), **Fondazione della Comunità Bresciana** e le **Fondazioni Comunitarie Mirafiori** (Torino), **San Gennaro** (Napoli) e di **Messina**. Il progetto si svolge in Lombardia, Campania, Piemonte e Sicilia. L'obiettivo è quello di **prevenire e contrastare fenomeni di povertà educativa che riguardano bambini/preadolescenti e famiglie** all'interno dei contesti territoriali in cui insistono le cinque Fondazioni Comunitarie.



A Brescia "Batti il cinque!" è promosso e coordinato da **Fondazione della Comunità Bresciana**, che ha individuato come enti attuatori la **Cooperativa Sociale Il Calabrone**, che ha in capo il coordinamento delle attività sul campo, e la **Fondazione Teatro Grande di Brescia**, che si è messa a disposizione per iniziative di arricchimento culturale, scientifico ed artistico, con la collaborazione del **Comune di Brescia** e dell'**Ufficio Scolastico Territoriale di Brescia**, che mettono a disposizione personale e servizi a supporto della rete.

Destinatari di Batti il cinque! sono i bambini tra i 5 e i 14 anni. Brescia ha scelto di concentrarsi soprattutto sulla fascia d'età corrispondente alle scuole secondarie di primo grado, mantenendo comunque alcune azioni per il target scuola primaria. Tre gli istituti comprensivi coinvolti: **l'istituto comprensivo Nord 1**, il **Centro 1** e l'**Ovest 2**, per un totale di circa 3.600 studenti, 600 nuclei familiari vulnerabili, 300 insegnanti e 150 operatori sociali.

**Le azioni progettate si svolgono in orario curricolare ed extracurricolare** e rispecchiano tre filoni d'intervento: il supporto all'esperienza scolastica ed al contrasto alla dispersione, la costruzione di patti educativi con il territorio e la comunità educante, lo sviluppo e potenziamento scientifico, tecnologico e digitale. I laboratori attivati spaziano dalla robotica alla ciclofficina, dal coding alla musica al book trailer.

**Smart School** è un progetto selezionato dall'impresa sociale Con i Bambini e cofinanziato da Fondazione Comunità Bresciana. La Cooperativa Il Calabrone è Ente capofila di progetto di una rete di partner che comprende **tre Ambiti territoriali dei comuni** (Comunità Montana Valle Sabbia, Comunità Montana Valle Trompia, Ambito 9 Bassa Bresciana Centrale), **10 enti del privato sociale**, **28 istituti scolastici** e **Università Cattolica**.



Smart School promuove il **cambiamento culturale** al fine di contrastare la povertà educativa nella fascia 11-17 anni. Agisce attraverso due strategie: **"piantare fragole"** e **"scavare pozzi"**. Il progetto **"pianta fragole"** dove il territorio è in grado di supportare nuovi servizi da replicare fino a generare un cambiamento di sistema e **"scava pozzi"**, agendo più in profondità per creare i presupposti per cui poi si possano sperimentare nuove prassi. La finalità del progetto è sostenere una **didattica inclusiva** nella scuola, promuovere **laboratori innovativi esperienziali**, favorire **l'accesso alle scienze e alla cultura**.

La scuola è soggetto centrale in tutte le fasi della progettualità. Se ne promuove una visione aperta e in relazione con le comunità in tre diverse azioni di cambiamento: empowerment didattico, nascita di Lab tra scuola e territorio e up-grade rispetto alla promozione delle materie scientifiche e culturali.

Queste azioni di cambiamento si sviluppano in diverse direzioni: **apertura della scuola al territorio** per generare flussi di movimento, tra scuole dello stesso territorio ma di ordini diversi, tra scuole di diversi territori, tra cittadini e scuole. Il secondo movimento è la nascita di **laboratori esperienziali**, la gestione di **eventi culturali**, l'attivazione di nuove forme di **collaborazioni** con botteghe ed al fine di offrire esperienze educative e didattiche situate in contesti extra-scolastici. Da ultimo si intende generare un **hub culturale** su ciascun territorio, affinché siano luoghi sociali e culturali di riferimento per le scuole e più in generale per le comunità educanti.

**DAD – Differenti Approcci Didattici** punta a contrastare – per il triennio 2021/2024 – il *digital divide* e la disuguaglianza di opportunità educative all'interno di **sei Ambiti territoriali della provincia di Brescia** (Brescia Città, Valle Trompia, Bassa Bresciana Centrale, Valle Sabbia, Valle Camonica e Montorfano). Coinvolge complessivamente **50 scuole**, **18 Enti del Terzo Settore**, **9 Enti Pubblici** e **1 Ente valutatore**. Il progetto sarà in grado di intercettare **5.000 famiglie**, **400 tra docenti ed educatori** ed infine **6.000 minori tra gli 11 e i 17 anni**.



Il progetto è stato selezionato e finanziato da **Con i Bambini** attraverso un contributo di 1 milione e 250mila euro e da **Fondazione Cariplo** con un ulteriore contributo di 1 milione e 250mila euro, per **risorse complessive pari a 2 milioni e 500mila euro**.

Le azioni previste partono dal potenziamento delle **infrastrutture digitali** all'interno degli istituti scolastici e dalla **fornitura di dispositivi**. Secondariamente sono previsti **percorsi di formazione** rivolti a studenti, docenti, genitori ed educatori. Vengono inoltre attivate figure che possano accompagnare le scuole e le famiglie, in particolare: un **consulente tecnico** in grado di indicare fonti di finanziamento sul tema del contrasto della povertà educativa, **educatori professionisti** per supportare i minori nel corretto utilizzo dei dispositivi ed infine alcuni **"animatori digitali"**: persone adeguatamente formate per garantire il mantenimento della digitalizzazione e dei relativi processi. La quarta azione vede la creazione di **10 hub territoriali** dove sperimentare laboratori e attività didattiche innovative. Infine, si intende promuovere una **cultura aperta ed inclusiva** attraverso il coinvolgimento di un comitato scientifico appositamente costituito.

## 4.2. Sostegno pluriennale agli enti culturali

Per il mandato in corso il Consiglio di Amministrazione ha stabilito di utilizzare parte delle risorse extra-bando per il **sostegno pluriennale delle iniziative culturali** proposte dai principali enti attivi in questo ambito, nella consapevolezza che siano realtà in grado di qualificare come eccellente la proposta culturale bresciana e che operino quindi al servizio dell'intera comunità provinciale.

Fondazione della Comunità Bresciana ha inteso sostenere per tre anni – con € 30.000,00 ciascuno cad. anno – enti culturali quali **Fondazione del Teatro Grande di Brescia**, **Festival Pianistico Internazionale di Brescia e Bergamo**, **Centro Teatrale Bresciano** e **Fondazione Brescia Musei** affinché gli stessi possano programmare a lungo termine attività e collaborazioni.

Tale sostegno viene garantito per un triennio affinché vengano proposti percorsi culturali con la caratteristica di immettere **valore sociale nella comunità**, attraverso la creazione o il consolidamento di **attività di rete** tra i suddetti enti, tra questi e le organizzazioni meno strutturate e la stessa Fondazione.



## 4.3. Call cultura 2021

Nel 2021 Brescia e Bergamo sono state investite del ruolo di città che rappresenteranno, insieme, la Capitale Italiana della Cultura nel 2023.

L'iniziativa parte da un evento drammatico: la pandemia da Covid-19.

Gli obiettivi della call emanata da Fondazione della Comunità Bresciana sono stati soprattutto strategici e metodologici: da un lato l'implementazione di **iniziative culturali**, e, dall'altro, la creazione **reti diffuse** su tutto il **territorio**.

Si sosterranno perciò progetti che:

- Sviluppino **attività in rete** tra più organizzazioni e **sinergie** tra più componenti della comunità;
- Incentivino una **partecipazione multiculturale** nonché l'occupazione di operatori culturali sperimentando nuovi modelli di intervento;
- **Interconnettano il capoluogo con attività ed enti del territorio provinciale** aumentando il confronto e la progettazione tra i territori coinvolti;
- Propongano un **programma di sostenibilità futura** delle azioni di progetto ritenute più efficaci.



## 4.4. Giornata europea delle Fondazioni: “Non sono un murales, segni di comunità”

**Fondazione Cariplo** e le fondazioni di comunità, tra cui **Fondazione della Comunità Bresciana**, hanno celebrato la nona edizione della Giornata Europea delle Fondazioni. L'iniziativa rientra nel progetto nazionale promosso dall'Acri per far conoscere le fondazioni: “Non sono murales, segni di comunità”, un evento diffuso per realizzare **un'opera d'arte corale in 120 luoghi d'Italia negli spazi della partecipazione e della solidarietà**.

**Fondazione della Comunità Bresciana** – in collaborazione con **Fondazione Cariplo**, **CIVITAS** e gli **studenti e i docenti dell'Istituto Superiore C. Beretta** di Gardone Val Trompia – ha realizzato un murales per celebrare la Giornata. L'opera è stata svelata nella cornice di una presentazione generale di Fondazione della Comunità Bresciana alla cittadinanza, richiamando l'attenzione sulle attività che la stessa Fondazione svolge a favore di minori e giovani, con particolare focus sul territorio della Valle Trompia.

La Giornata Europea delle Fondazioni, che si tiene ogni anno il 1° ottobre, è un'iniziativa lanciata nel 2013 da **DAFNE** (Donors and Foundations Networks in Europe), l'organizzazione che riunisce 30 associazioni nazionali di fondazioni di tutto il continente, a cui in Italia aderiscono Acri, che associa le Fondazioni di origine bancaria, e **Assifero**, l'associazione che riunisce le Fondazioni d'impresa, di famiglia e di comunità.

La Giornata è un'occasione per contribuire a far conoscere meglio le fondazioni e il loro operato. Spesso ignorati dal grande pubblico, le fondazioni in Europa sono più di 10mila e, insieme al mondo del volontariato e del Terzo settore, concorrono ad alimentare e innovare il welfare e la cultura in tutto il continente.



## 4.5. Emblematici Maggiori di Fondazione Cariplo e Regione Lombardia

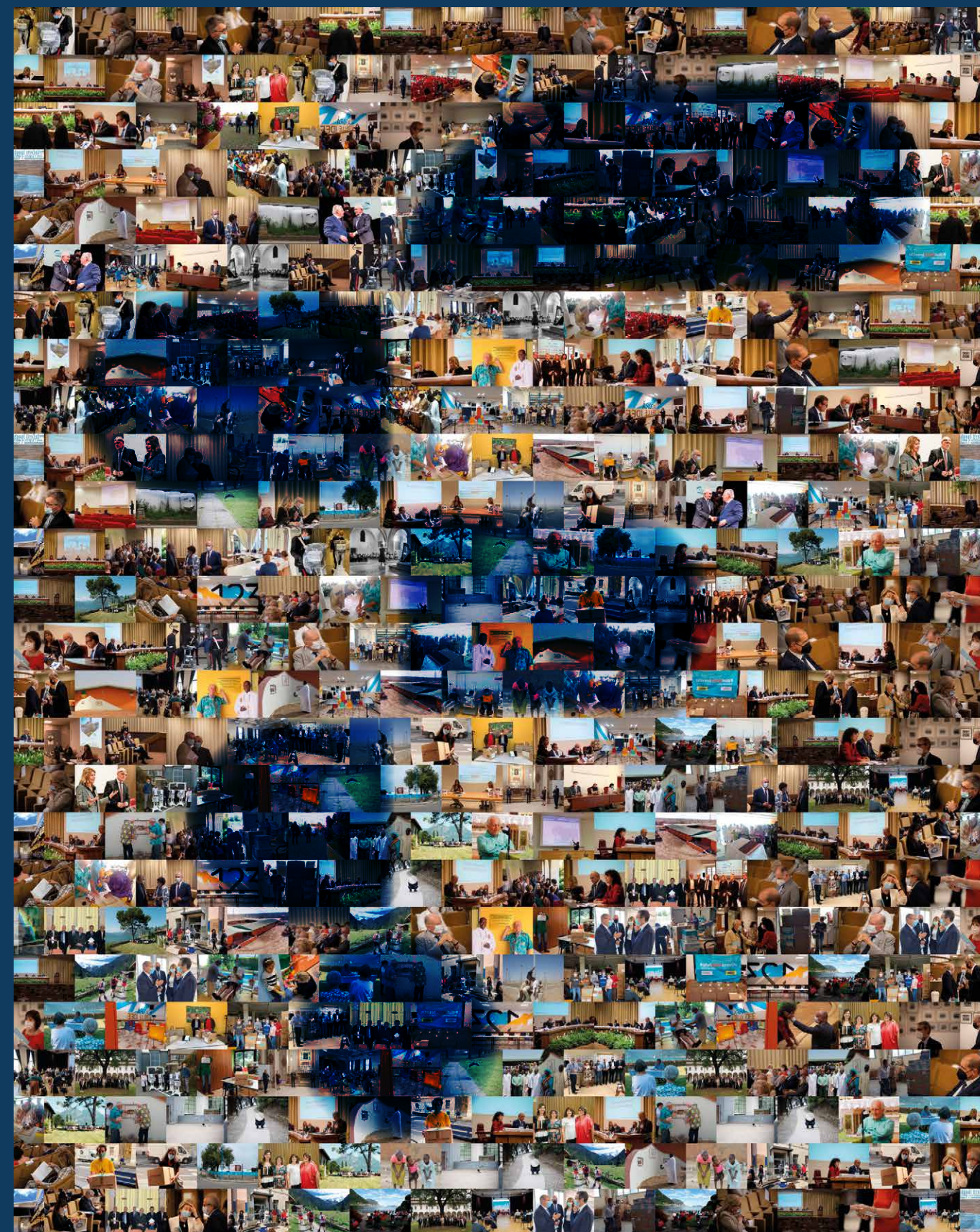
Sono otto i Progetti Emblematici selezionati da Fondazione Cariplo e Regione Lombardia per la provincia di Brescia nell'anno 2021. Otto iniziative a cui sono destinati complessivamente **8 milioni di euro**, 5 milioni di euro messi a disposizione da **Fondazione Cariplo**, altri 3 milioni di euro da **Regione Lombardia**.

Gli interventi emblematici si concretizzano in progetti caratterizzati da un alto grado di complessità organizzativa, strutturale ed economica, ed affrontano problemi specifici di un territorio, sperimentano politiche innovative in campo sociale, culturale, ambientale, scientifico ed economico. Mirano ad un cambiamento delle condizioni di vita delle persone, attraverso un processo di progettazione e sperimentazione, gestito congiuntamente con altri soggetti pubblici e privati. In questo senso, gli interventi emblematici rispondono ai requisiti di esemplarità per il territorio e di sussidiarietà di intervento.



**Fondazione della Comunità Bresciana** ha contribuito al processo di valutazione dei progetti presentati. Gli otto progetti selezionati, che hanno ricevuto un contributo pari a 1 milione di euro cadauno, sono:

1. **Comune di Brescia:** progetto "Nuovo Museo del Risorgimento nel Castello di Brescia" recupero e valorizzazione del Grande e Piccolo Miglio.
2. **Fondazione Casa di Dio Onlus** di Brescia: progetto "Come un seme nella terra" - ristrutturazione e riqualificazione agricola e di solidarietà sociale della cascina Breda Rossini a Brescia.
3. **Fondazione Castello di Padernello** di Borgo San Giacomo per il progetto "Generare Comunità".
4. **Fondazione Laudato Si'** di Desenzano del Garda: progetto "GENESARET" - realizzazione delle UO Degenze di Comunità.
5. **Fraternità Giovani Società Cooperativa Sociale ONLUS** di Ospitaletto, per il progetto "C.P.E.E.- Centro Polifunzionale per l'Età Evolutiva".
6. **Parrocchia di San Martino Vescovo** di Cerverno, per interventi di restauro del Santuario della Via Crucis di Cerverno.
7. **Università Cattolica del Sacro Cuore** per la realizzazione del nuovo Campus dell'Università Cattolica del Sacro Cuore a Brescia.
8. **Università degli Studi di Brescia:** progetto "Biodiversità, suolo e servizi ecosistemici: Metodi e tecniche per food system robusti, resilienti e sostenibili".



## 5. Bilancio

Attivo		2021	2020
<b>B</b>	<b>IMMOBILIZZAZIONI</b>		
<b>I</b>	<b>Immobilizzazioni immateriali</b>	-	-
	3 diritti di brevetto industriale e diritti di utilizzazione delle opere dell'ingegno	3.376	-
	<b>Totale immobilizzazioni immateriali</b>	<b>3.376</b>	-
<b>II</b>	<b>Immobilizzazioni materiali</b>	-	-
	1 terreni e fabbricati	1.207.687	-
	4 altri beni	155.842	142.665
	<b>Totale immobilizzazioni materiali</b>	<b>1.363.529</b>	<b>142.665</b>
<b>III</b>	<b>Immobilizzazioni finanziarie</b>	-	-
	2 crediti	-	-
	d) verso altri	710.621	755.761
	esigibili entro l'esercizio successivo	710.621	755.761
	Totale crediti	710.621	755.761
	3 altri titoli	61.200	61.200
	<b>Totale immobilizzazioni finanziarie</b>	<b>771.821</b>	<b>816.961</b>
	<b>TOTALE IMMOBILIZZAZIONI (B)</b>	<b>2.138.726</b>	<b>959.626</b>
<b>C</b>	<b>ATTIVO CIRCOLANTE</b>		
<b>I</b>	<b>Rimanenze</b>	-	-
	4 prodotti finiti e merci	80.000	283.356
	<b>Totale rimanenze</b>	<b>80.000</b>	<b>283.356</b>
<b>II</b>	<b>Crediti</b>	-	-
	3 verso enti pubblici	88.238	-
	- esigibili entro l'esercizio successivo	88.238	-
	4 verso soggetti privati per contributi	265.160	1.819.110
	- esigibili entro l'esercizio successivo	265.160	1.819.110
	6 verso altri enti del Terzo settore	3.895.895	1.390.000
	- esigibili entro l'esercizio successivo	3.895.895	1.390.000
	12 verso altri	28.359	32.808
	- esigibili entro l'esercizio successivo	28.359	32.808
	<b>Totale crediti</b>	<b>4.277.652</b>	<b>3.241.918</b>
<b>III</b>	<b>Attività finanziarie che non costituiscono immobilizzazioni</b>	-	-
	3 altri titoli	21.315.540	16.151.885
	<b>Totale attività finanziarie che non costituiscono immobilizzazioni</b>	<b>21.315.540</b>	<b>16.151.885</b>
<b>IV</b>	<b>Disponibilità liquide</b>	-	-
	1 depositi bancari e postali	5.029.602	11.763.040
	2 assegni	743	1.186
	3 danaro e valori in cassa	2.465	805
	<b>Totale disponibilità liquide</b>	<b>5.032.810</b>	<b>11.765.031</b>
	<b>TOTALE ATTIVO CIRCOLANTE (C)</b>	<b>30.706.002</b>	<b>31.442.190</b>
<b>D</b>	<b>RATEI E RISCONTI ATTIVI</b>	<b>8.367</b>	<b>9.053</b>
	<b>TOTALE ATTIVO</b>	<b>32.853.095</b>	<b>32.410.869</b>

Passivo		2021	2020
<b>A</b>	<b>PATRIMONIO NETTO</b>		
I	Fondo di dotazione dell'ente	55.000	55.000
II	Patrimonio vincolato	-	-
	2 riserve vincolate per decisione degli organi istituzionali	10.693.757	10.620.597
	3 riserve vincolate destinate da terzi	11.353.165	10.769.534
	<b>Totale patrimonio vincolato</b>	<b>22.046.922</b>	<b>21.390.131</b>
III	Patrimonio libero	-	-
	2 altre riserve	3	1
	<b>Totale patrimonio libero</b>	<b>3</b>	<b>1</b>
	<b>TOTALE PATRIMONIO NETTO</b>	<b>22.101.925</b>	<b>21.445.132</b>
<b>B</b>	<b>FONDI PER RISCHI E ONERI</b>		
	3 altri	7.629.643	7.489.603
	<b>TOTALE FONDI PER RISCHI E ONERI</b>	<b>7.629.643</b>	<b>7.489.603</b>
<b>C</b>	<b>TRATTAMENTO DI FINE RAPPORTO DI LAVORO SUBORDINATO</b>	<b>91.690</b>	<b>108.615</b>
<b>D</b>	<b>DEBITI</b>		
	5 debiti per erogazioni liberali condizionate	2.938.578	2.709.915
	- esigibili entro l'esercizio successivo	2.938.578	2.709.915
	7 debiti verso fornitori	18.204	569.454
	- esigibili entro l'esercizio successivo	18.204	569.454
	9 debiti tributari	12.531	12.522
	- esigibili entro l'esercizio successivo	12.531	12.522
	10 debiti verso istituti di previdenza e di sicurezza sociale	12.706	11.076
	- esigibili entro l'esercizio successivo	12.706	11.076
	11 debiti verso dipendenti e collaboratori	34.809	47.937
	- esigibili entro l'esercizio successivo	34.809	47.937
	12 altri debiti	13.009	16.615
	- esigibili entro l'esercizio successivo	13.009	16.615
	<b>Totale debiti</b>	<b>3.029.837</b>	<b>3.367.519</b>
	<b>TOTALE PASSIVO</b>	<b>32.853.095</b>	<b>32.410.869</b>

## Rendiconto gestionale

Oneri e costi	2021	2020	Proventi e ricavi	2021	2020
<b>A) COSTI E ONERI DA ATTIVITÀ DI INTERESSE GENERALE</b>	<b>8.071.144</b>	<b>24.405.232</b>	<b>A) RICAVI, RENDITE E PROVENTI DA ATTIVITÀ DI INTERESSE GENERALE</b>	<b>7.337.457</b>	<b>24.572.140</b>
1) Costi per materie prime, sussidiarie, di consumo e di merci da attività di interesse generale	7.012	7.116	4) Erogazioni liberali	7.336.388	24.572.104
2) Costi per servizi da attività di interesse generale	85.784	65.911	10) Altri ricavi, rendite e proventi da attività di interesse generale	1.069	36
3) Costi per godimento di beni di terzi da attività di interesse generale	10.485	9.251		-	-
4) Costi per il personale da attività di interesse generale	239.499	226.006		-	-
5) Ammortamenti da attività di interesse generale	17.472	1.194		-	-
6) Accantonamenti per rischi ed oneri da attività di interesse generale	913.437	2.990.363		-	-
7) Oneri diversi di gestione da attività di interesse generale	6.797.455	21.105.391		-	-
<b>Totale costi e oneri da attività di interesse generale</b>	<b>8.071.144</b>	<b>24.405.232</b>	<b>Totale ricavi, rendite e proventi da attività di interesse generale</b>	<b>7.337.457</b>	<b>24.572.140</b>
			Avanzo/disavanzo attività di interesse generale (+/-)	(733.687)	166.908
			Avanzo/disavanzo attività diverse (+/-)	-	-
			Avanzo/disavanzo attività di raccolta fondi (+/-)	-	-
<b>D) COSTI E ONERI DA ATTIVITÀ FINANZIARIE E PATRIMONIALI</b>	<b>315.871</b>	<b>653.032</b>	<b>D) RICAVI, RENDITE E PROVENTI DA ATTIVITÀ FINANZIARIE E PATRIMONIALI</b>	<b>1.049.558</b>	<b>486.124</b>
1) Oneri su rapporti bancari	23.843	9.753	1) Proventi da rapporti bancari	38.748	2.690
3) Oneri da patrimonio edilizio	4.650	-	2) Proventi da altri investimenti finanziari	1.008.410	483.434
4) Oneri da altri beni patrimoniali	206.186	70.413	3) Proventi da patrimonio edilizio	2.400	-
5) Accantonamenti per rischi ed oneri da attività finanziarie e patrimoniali	81.192	572.866		-	-
<b>Totale costi e oneri da attività finanziarie e patrimoniali</b>	<b>315.871</b>	<b>653.032</b>	<b>Totale ricavi, rendite e proventi da attività finanziarie e patrimoniali</b>	<b>1.049.558</b>	<b>486.124</b>
			Avanzo/disavanzo attività finanziarie e patrimoniali (+/-)	733.687	(166.908)
<b>TOTALE ONERI E COSTI</b>	<b>8.387.015</b>	<b>25.058.264</b>	<b>TOTALE PROVENTI E RICAVI</b>	<b>8.387.015</b>	<b>25.058.264</b>
			Avanzo/disavanzo d'esercizio prima delle imposte (+/-)	-	-

# Relazione unitaria del Collegio dei Revisori

Sul bilancio chiuso al 31 dicembre 2021

Al Consiglio di Amministrazione della  
FONDAZIONE DELLA COMUNITÀ  
BRESCIANA ONLUS

Il bilancio chiuso al 31 dicembre 2021 che viene proposto dal Comitato Esecutivo per la Vostra approvazione è stato redatto nell'osservanza delle disposizioni di legge e dello statuto.

Precisiamo che al Collegio dei Revisori, così come previsto dall'art. 14 dello statuto, sono affidate l'attività di revisione e l'attività di vigilanza.

La presente relazione unitaria contiene nella sezione A) la "Relazione di revisione" e nella sezione B) la "Relazione sull'attività di vigilanza e sul controllo dell'amministrazione".

## A) RELAZIONE DI REVISIONE

### Giudizio

Abbiamo svolto la revisione contabile del bilancio d'esercizio della Fondazione della Comunità Bresciana Onlus, costituito dal conto del patrimonio al 31 dicembre 2021, dal rendiconto gestionale per l'esercizio chiuso a tale data e dalla relazione di missione.

A nostro giudizio, il bilancio d'esercizio fornisce una rappresentazione veritiera e corretta della situazione patrimoniale e finanziaria della Fondazione della Comunità Bresciana Onlus al 31 dicembre 2021 e del risultato economico per l'esercizio chiuso a tale data.

### Elementi alla base del giudizio

La revisione contabile comporta lo svolgimento di procedure volte ad acquisire elementi probativi a supporto degli importi e delle informazioni contenute nel bilancio d'esercizio. La revisione contabile comprende anche la valutazione dell'appropriatezza dei principi contabili adottati, della ragionevolezza delle stime contabili effettuate dagli amministratori, nonché la valutazione della rappresentazione del bilancio d'esercizio nel suo complesso. Per il giudizio relativo al bilancio dell'esercizio precedente, i cui dati sono stati presentati a fini comparativi, si fa riferimento alla relazione da noi emessa in data 18 giugno 2021. Siamo indipendenti rispetto alla Fondazione in conformità alle norme e ai principi in materia di etica e

di indipendenza applicabili nell'ordinamento italiano alla revisione contabile del bilancio.

Riteniamo di aver acquisito elementi probativi sufficienti ed appropriati su cui basare il nostro giudizio.

### Responsabilità degli amministratori e del Collegio dei Revisori per il bilancio d'esercizio

Gli amministratori sono responsabili per la redazione del bilancio d'esercizio che fornisca una rappresentazione veritiera e corretta in conformità alle norme italiane che ne disciplinano i criteri di redazione e, nei termini previsti dalla legge, per quella parte del controllo interno dagli stessi ritenuta necessaria per consentire la redazione di un bilancio che non contenga errori significativi dovuti a frodi o a comportamenti o eventi non intenzionali.

Gli amministratori sono responsabili per la valutazione della capacità della Fondazione di continuare ad operare come un'entità in funzionamento e, nella redazione del bilancio d'esercizio, per l'appropriatezza dell'utilizzo del presupposto della "continuità aziendale", nonché per una adeguata informativa in materia.

Il Collegio dei Revisori ha la responsabilità della vigilanza, nei termini previsti dalla legge, sul processo di predisposizione dell'informativa finanziaria della Fondazione.

### Responsabilità del Collegio dei Revisori per la revisione contabile del bilancio d'esercizio

I nostri obiettivi sono l'acquisizione di una ragionevole sicurezza che il bilancio d'esercizio nel suo complesso non contenga errori significativi, dovuti a frodi o a comportamenti o eventi non intenzionali, e l'emissione di una relazione di revisione che includa il nostro giudizio.

Nell'ambito della revisione contabile svolta abbiamo esercitato il giudizio professionale ed abbiamo mantenuto lo scetticismo professionale per tutta la durata della revisione contabile.

## B) RELAZIONE SULL'ATTIVITÀ DI VIGILANZA E SUL CONTROLLO DELL'AMMINISTRAZIONE

Nel corso dell'esercizio chiuso al 31 dicembre 2021 la nostra attività è stata ispirata alle norme di legge e dello statuto.

## Attività di vigilanza e di controllo dell'amministrazione

1. Abbiamo vigilato sull'osservanza della legge e dello statuto e sul rispetto dei principi di corretta amministrazione.
2. Abbiamo partecipato alle riunioni del Comitato Esecutivo e del Consiglio di Amministrazione e chiesto periodicamente notizie al Segretario Generale sull'andamento della gestione, ottenendo le necessarie informazioni sulle operazioni di maggior rilievo economico, finanziario e patrimoniale poste in essere nell'esercizio, constatando la loro conformità alla legge e allo statuto.

Possiamo ragionevolmente affermare che le azioni deliberate non sono manifestamente imprudenti, azzardate, atipiche o in potenziale conflitto di interessi o tali da compromettere l'integrità del patrimonio della Fondazione della Comunità Bresciana Onlus.

3. Abbiamo verificato che il processo di formazione ed attuazione delle decisioni sia correttamente strutturato.
4. Abbiamo vigilato sull'adeguatezza ed affidabilità, per quanto di competenza del Collegio dei Revisori, della struttura organizzativa della Fondazione, attraverso osservazioni dirette, raccolta di informazioni ed incontri con i responsabili.
5. Abbiamo vigilato, per quanto di competenza del Collegio dei Revisori, sull'adeguatezza e sul funzionamento del sistema amministrativo-contabile, nonché sull'affidabilità di quest'ultimo a rappresentare correttamente i fatti di gestione e dall'esame di documenti aziendali e non abbiamo osservazioni da riferire.

### Altri fatti significativi

L'anno 2021 ha visto ancora protagonista la pandemia Covid 19 che ha avuto un forte impatto sull'operatività della Fondazione. Nonostante il perdurare della crisi, pur in tempi diversi, gli impegni ordinari sono stati ugualmente mantenuti:

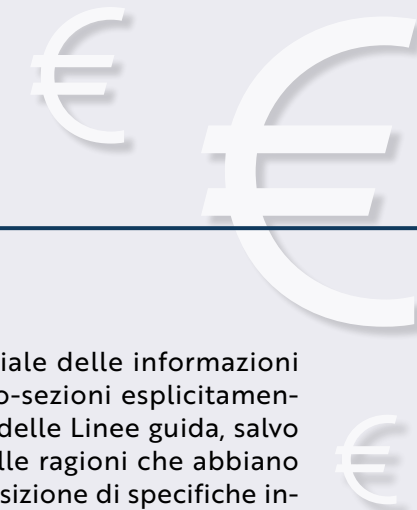
1. Avvio progetto DAD Differenti Approcci Didattici di cui FCB è capofila, dedicato al contrasto della povertà educativa e al divario digitale, cofinanzia-

to da Fond. Cariplo e Impresa Sociale Con i Bambini per € 2.500.000,00;

2. Emanazione di 8 bandi per € 1.523.000;
3. Contributi per le attività estive dei minori che oltre allo stanziamento di 300.000 € da parte della Fondazione vedono l'aumento di € 60.000, da parte degli ambiti della Valle Camonica e dell'Ambito 9 Bassa Bresciana Centrale;
4. Emanazione Call Cultura € 300.000,00 a capitolo 2021 e aumentata poi di ulteriori 100.000 nel 2022;
5. Insediamento Comitato Bergamo Brescia Capitale della Cultura;
6. Giornata Europea delle Fondazioni. Partecipazione all'evento nazionale "Non sono murales. Segni di comunità" che vede la realizzazione anche in territorio bresciano del murales presso IC Beretta e Civitas, Gardone VT;
7. Partecipazione alla Commissione di valutazione degli Emblematici Maggiori 2020 di Fondazione Cariplo e Regione Lombardia e presentazione esiti;
8. Inaugurazione nuovi spazi di apprendimento negli IC cittadini, Grow Room e siepe didattica presso IC ovest2, Agorà delle Idee presso IC nord 1, aula stem, ciclo officina e aula magna polifunzionale presso IC Centro 1 tramite progetto Batti il Cinque!;
9. Presentazione del volume "#aiutiAMO Brescia. Quando il coraggio si fa dono" (Sala Libretti Gdb);
10. 21.12.2021 Ventennale della Fondazione presso Fond. Brescia Musei;
11. Acquisto nuova sede e rivisitazione del logo della Fondazione;
12. Costituzione dei nuovi Fondi Patrimoniali: Fondo Anna Candiago per il supporto alla crescita dei giovani, Fondo Giulia Minola, Fondo Pierina e Girolamo Zani, Fondo Povertà, Fondo Davide Petteni, Fondo Famiglia Fianza.

### Bilancio d'esercizio

1. Il Collegio dei Revisori ha accertato, tramite verifiche dirette, l'osservanza delle norme di legge inerenti alla formazione e all'impostazione del bilan-



cio d'esercizio della Fondazione. In particolare il Collegio dei Revisori ha verificato che gli schemi di bilancio fossero conformi a quanto disposto dal D.M. 5 marzo 2020 del Ministero del Lavoro e delle Politiche Sociali, così come integrato dall'OIC 35. Inoltre ha esaminato i criteri di valutazione adottati nella formazione del bilancio stesso, per accertarne la corrispondenza alle prescrizioni di legge ed ai principi contabili. Come indicato già nella Relazione di missione, si evidenzia che lo schema di bilancio relativo all'esercizio 2020 è stato adattato al fine di renderlo confrontabile con l'esercizio in corso e con il modello di riclassificazione disposto dal DM 5/3/2020, così come pubblicato sulla G.U. del 18/04/2020 n.102.

- Il bilancio e la relazione di missione che lo correda si ritengono adeguati a fornire informazioni esaurienti circa la situazione della Fondazione e l'andamento della gestione.
- Per quanto riguarda l'andamento della gestione, la relazione di missione è coerente con il bilancio d'esercizio in esame e con le informazioni che il Collegio dei Revisori ha raccolto nelle riunioni degli organi della Fondazione e/o di cui ha avuto notizia nell'ambito della propria attività di controllo.
- Il Collegio dei Revisori da atto che la relazione di missione contiene gli elementi previsti dalla legge e dallo statuto e fornisce un'adeguata informazione ed analisi della situazione della Fondazione con indicazione dell'attività istituzionale della stessa, dell'andamento delle erogazioni dell'esercizio e degli investimenti patrimoniali.
- I risultati della revisione del bilancio da noi svolta sono contenuti nella sezione A) della presente relazione.

Il bilancio si riassume nei seguenti valori:

CONTO DEL PATRIMONIO	31.12.2021	31.12.2020
<b>Attività</b>		
Attivo immobilizzato	2.138.726	959.626
Attivo circolante	30.706.002	31.442.190
Ratei e risconti attivi	8.367	9.053
<b>Totale attività</b>	<b>32.853.095</b>	<b>32.410.869</b>
<b>Passività</b>		
Patrimonio netto:	22.101.925	21.445.132
- Fondo di dotazione	55.000	55.000

- Fondi patrimoniali	22.046.922	21.390.131
Fondi per rischi e oneri	7.629.643	7.489.603
Trattamento di fine rapporto	91.690	108.615
Debiti	3.029.837	3.367.519
Ratei e risconti passivi	0	0
<b>Totale passività e netto</b>	<b>32.853.095</b>	<b>32.410.869</b>

#### RENDICONTO GESTIONALE

Oneri e costi	31/12/21	31/12/20	Proventi e ricavi	31/12/21	31/12/20
A) Costi e Oneri da attività di interesse generale	8.071.144	24.405.232	A) Ricavi, rendite e proventi da attività di interesse generale	7.337.457	24.572.140
			Avanzo/disavanzo attività di interesse generale	(733.687)	166.908
D) Costi e oneri da attività finanziarie e patrimoniali	315.871	653.032	D) Ricavi, rendite e proventi da attività finanziarie e patrimoniali	1.049.558	486.124
			Avanzo/disavanzo attività finanziarie e patrimoniali	733.687	(166.908)
Totale oneri e proventi	8.387.015	25.058.264	Totale proventi e ricavi	8.387.015	25.058.264

#### Attività di monitoraggio dell'osservanza delle finalità civiche, solidaristiche e di utilità sociale

Il Collegio dei Revisori ha svolto l'attività di monitoraggio dell'osservanza delle finalità civiche, solidaristiche e di utilità sociale da parte della Fondazione della Comunità Bresciana Onlus. Tale monitoraggio, eseguito compatibilmente con il quadro normativo attuale, ha avuto ad oggetto, in particolare, quanto segue:

- la verifica dell'esercizio in via esclusiva o principale di una o più attività di interesse generale di cui all'art. 5, co. 1, per finalità civiche, solidaristiche e di utilità sociale, in conformità con le norme particolari che ne disciplinano l'esercizio, nonché, eventualmente, di attività diverse da quelle indicate nell'art. 5, co. 1, del Codice del Terzo Settore, purché nei limiti delle previsioni statutarie e in base a criteri di secondarietà e strumentalità stabiliti con D.M. 19.5.2021, n. 107;
- il rispetto, nelle attività di raccolta fondi effettuate nel corso del periodo di riferimento, dei principi di verità, trasparenza e correttezza nei rapporti con i sostenitori e il pubblico, la cui verifica, nelle

more dell'emanazione delle linee guida ministeriali di cui all'art. 7 del Codice del Terzo Settore, è stata svolta in base a un esame complessivo delle norme esistenti e delle best practice in uso;

- il perseguimento dell'assenza dello scopo di lucro, attraverso la destinazione del patrimonio, comprensivo di tutte le sue componenti (ricavi, rendite, proventi, entrate comunque denominate) per lo svolgimento dell'attività statutaria; l'osservanza del divieto di distribuzione anche indiretta di utili, avanzi di gestione, fondi e riserve a fondatori, associati, lavoratori e collaboratori, amministratori ed altri componenti degli organi sociali, tenendo conto degli indici di cui all'art. 8, co. 3, lett. da a) a e), del Codice del Terzo Settore.

#### Conformità del bilancio sociale

Il Collegio dei Revisori ha accertato, tramite verifiche dirette, la conformità del bilancio sociale alle linee guida di cui all'art. 14 del D.Lgs. n. 117 del 2017. In questo senso ha verificato in particolar modo i seguenti aspetti:

- conformità della struttura del bilancio sociale rispetto all'articolazione per sezioni di cui al paragrafo 6 delle Linee guida;

- presenza nel bilancio sociale delle informazioni di cui alle specifiche sotto-sezioni esplicitamente previste al paragrafo 6 delle Linee guida, salvo adeguata illustrazione delle ragioni che abbiano portato alla mancata esposizione di specifiche informazioni;
- rispetto dei principi di redazione del bilancio sociale di cui al paragrafo 5 delle Linee guida, tra i quali i principi di rilevanza e di completezza che possono comportare la necessità di integrare le informazioni richieste esplicitamente dalle linee guida.

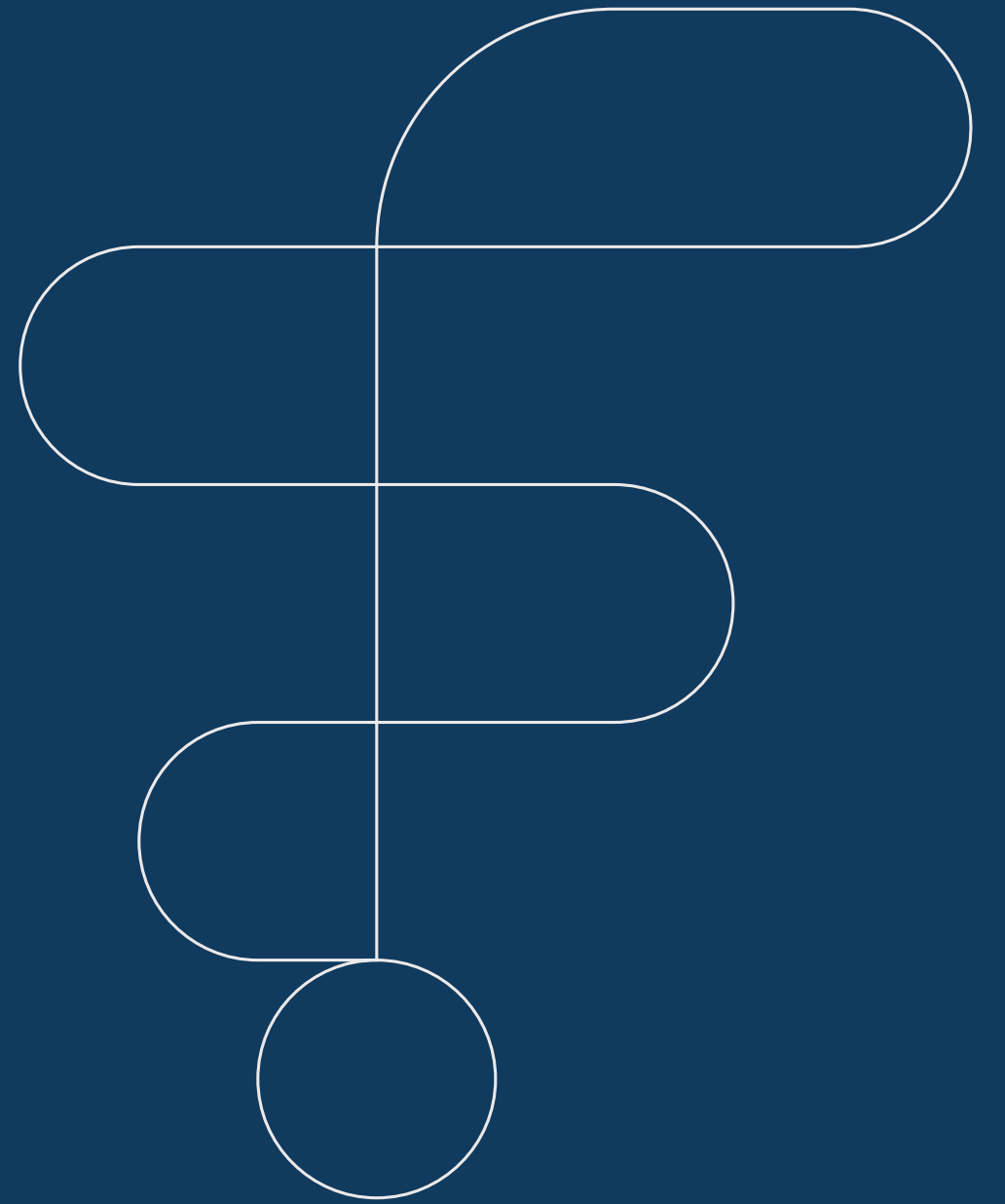
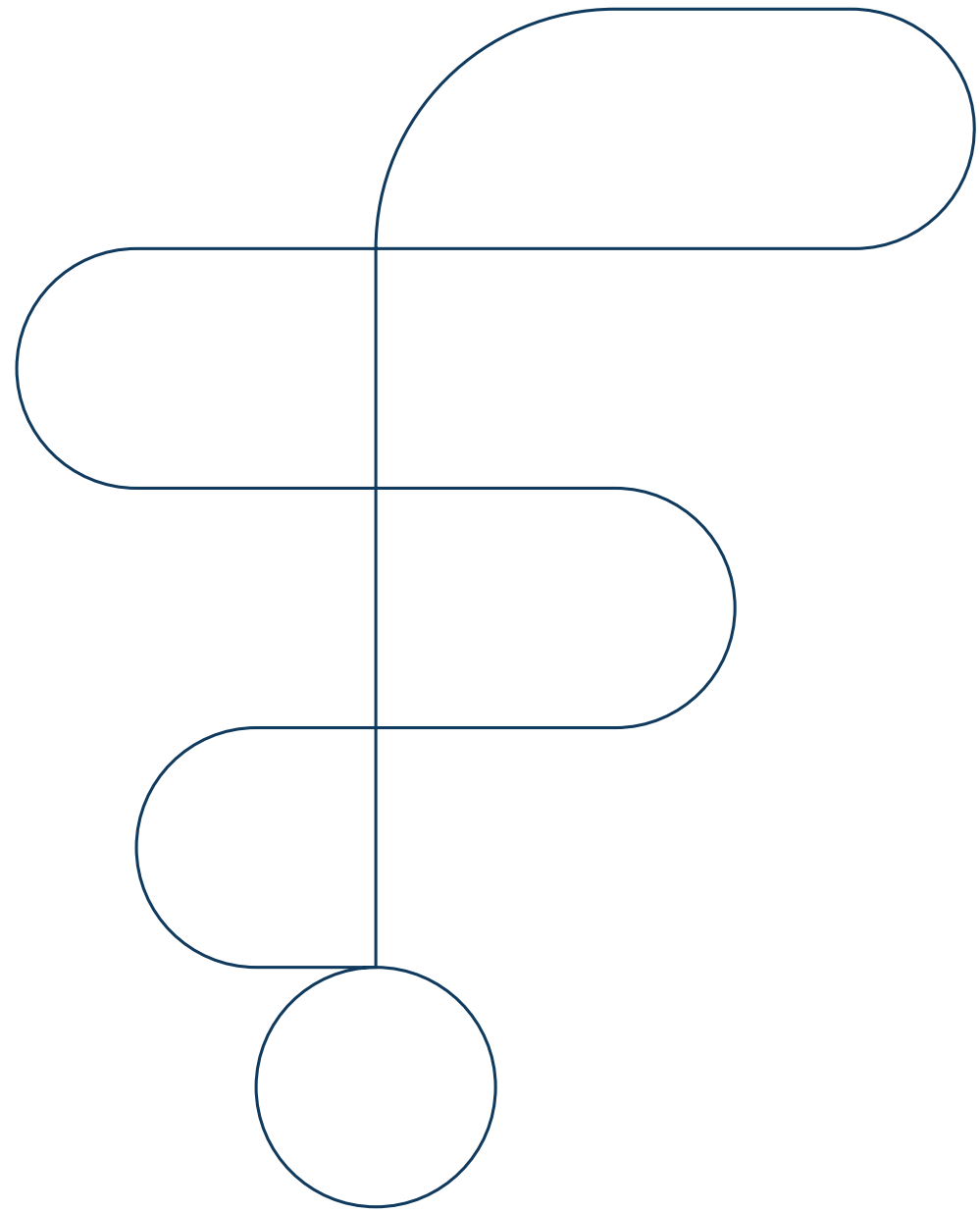
#### CONCLUSIONI

Considerando le risultanze dell'attività svolta, il Collegio dei Revisori propone al Consiglio di Amministrazione di approvare il bilancio d'esercizio chiuso al 31 dicembre 2021, così come redatto dal Comitato Esecutivo.

Brescia, 1 giugno 2022

*Il Collegio dei Revisori*  
**dott. Maurizio Baiguera**  
**dott. Walter Bonardi**  
**dott. Alberto Soardi**







**FONDAZIONE  
DELLA COMUNITÀ  
BRESCIANA**

Via Malta, 16 - 25124 Brescia

Tel. 030 46 0 46

[segreteria@fondazionebresciana.org](mailto:segreteria@fondazionebresciana.org)

[progetti@fondazionebresciana.org](mailto:progetti@fondazionebresciana.org)

[www.fondazionebresciana.org](http://www.fondazionebresciana.org)



Fondazioni  
di **Comunità**

